

MAYO

Boletín



SECCIONES

ENTREVISTA	2
PAÍS DEL MES	3
PRODUCTO DEL MES	5
CERTIFICADO	7
PERÚ MODA	8
MIEMBROS CEMI	10
NOTICIAS DE INTERÉS	11

“Un completo boletín sobre textiles, entrevista al coordinador del departamento de la industria de la vestimenta, intercambio comercial con México, todo sobre la fibra de alpaca, certificado GOST, especial Perú Moda y mucho más...”

ENTREVISTA



Sr. Igor Rojas Chu

Coordinador del Departamento de Industria de la Vestimenta
PromPerú

Concluido el último Perú Moda, ¿cuáles serían sus conclusiones del evento?

Esta última edición de Perú Moda está consolidando al evento como una de las principales plataformas en Latinoamérica para promover los negocios de la industria de la vestimenta; en el ámbito regional estamos a la par con Colombiamoda, evento que se realiza en Medellín, e Intermoda, que se organiza en Guadalajara, México.

Resultado del evento se estiman negociaciones por más de 122 millones de dólares con compradores principalmente de Brasil, Estados Unidos y México.

¿Cuáles son sus perspectivas para el sector para los próximos años?

El sector tiene el reto de innovación e incremento de su competitividad en un entorno de crisis en el mercado internacional; esta coyuntura ha determinado un cambio en el patrón de compra de los principales *retailers* en

el mundo, las empresas tienen que incorporar un mayor servicio en el diseño de las colecciones, mayor velocidad en las entregas, asimismo una organización para producir lotes más pequeños con una mayor variedad de productos.

¿Dónde cree que está la oportunidad en el mercado de las confecciones peruanas hacia el mundo?

Por la calidad de las fibras (algodón y alpaca), las prendas peruanas tienen mayor oportunidad en los segmentos medio-medio alto de los mercados. Se tienen que identificar nichos de mercado que prioricen la calidad y no necesariamente el precio como criterio de compra.

Considero que las prendas de bebé y niños en algodón tienen una oportunidad de crecimiento en el mercado americano y europeo por la textura que brinda el algodón pima, asimismo las prendas de alpaca en los países nórdicos, quienes buscan alternativas a la cachemira en un lógica de producción de comercio justo o con responsabilidad social y ambiental.



PAÍS DEL MES: MÉXICO



¿SABÍAS QUE...?

- El nombre oficial de México es Estados Unidos Mexicanos.
- México introdujo el chocolate, el maíz y los chiles al mundo.
- Es el undécimo país más poblado del mundo, con una población que ronda los 117 millones de personas en 2012.
- México es el principal destino turístico de América Latina y el décimo más visitado del mundo.
- Es el primer país de Latinoamérica que es incluido en el Índice de Bonos Gubernamentales.

CARACTERÍSTICAS PRINCIPALES

- Décima cuarta economía más grande del mundo
- Capital: Ciudad de México (México D. F.)
- PIB nominal (2012): US\$ 1.162.891 millones
- Población total (2012): 116.901.761 habitantes
- Moneda: peso mexicano
- Superficie total: 1.972.550 km²

BALANZA COMERCIAL MÉXICO-PERÚ

Balanza comercial México - Perú en Millones de US\$ FOB					
	2008	2009	2010	2011	2012
Exportaciones Totales	1,181.20	588.00	974.2	1,286.40	1,474.40
Importaciones Totales	426.40	355.40	337.1	582.4	415.9
Balanza Comercial	754.80	232.60	637.10	704.00	1,058.47

Elaboración: CEMI - Ulima

Fuente: Secretaría de Economía Mexicana

Principales empresas exportadoras

Nº	Empresa	Par.% 2012
1	PERU LNG S.R.L.	19.04%
2	LOUIS DREYFUS PERU S.A.	11.06%
3	COMPANIA MINERA MISKI MAYO S.A.C	6.95%
4	SOUTHERN PERU COPPER CORPORATION	5.61%
5	REPSOL YPF MARKETING S.A.C.	3.5%
6	Otras empresas	53.84%
TOTAL		100%

Fuente: Ádex Data Trade

Principales empresas importadoras

Nº	Empresa	Par.% 2012
1	SAMSUNG ELECTRONICS SUCURSAL PERU	8.89%
2	TRACTO - CAMIONES USA E.I.R.L	7.58%
3	NISSAN MAQUINARIAS S.A.	7.33%
4	PROCTER & GAMBLE PERU S.R.L.	5.72%
5	DIVEIMPORT S.A.	5.67%
6	Otras empresas	64.81%
TOTAL		100%

Fuente: Ádex Data Trade

EXPORTACIONES DE PERÚ-MÉXICO

Exportaciones de Perú a México en Miles de US\$ FOB				
SECTOR	2011	2012	Var.% 2011-2012	Par.% 2012
TOTAL	452,699	415,927	-8.12%	100.0%
TOTAL TRADICIONAL	233,901	172,517	-26.24%	41.48%
AGRO TRADICIONAL	8,202	6,062	-26.1%	1.46%
PETROLEO Y GAS NATURAL	204,167	108,122	-47.04%	26.0%
MINERIA TRADICIONAL	21,532	58,333	170.92%	14.02%
LOS DEMAS METALES MENORES	5,092	5,660	11.16%	1.36%
TOTAL NO TRADICIONAL	218,798	243,410	11.25%	58.52%
AGROPECUARIO Y AGROINDUSTRIAS	39,283	32,393	-17.54%	7.79%
TEXTIL	10,176	12,612	23.95%	3.03%
PRENDAS DE VESTIR	16,110	21,838	35.55%	5.25%
PESCA	10,030	7,034	-29.87%	1.69%
METAL - MECANICO	17,576	36,032	105.0%	8.66%
QUIMICO	32,277	35,348	9.51%	8.5%
SIDERURGICO Y METALURGICO	7,159	11,222	56.75%	2.7%
MINERIA NO METALICA	25,432	32,223	26.7%	7.75%
MADERAS	42,027	37,109	-11.7%	8.92%
VARIOS	18,728	17,600	-6.02%	4.23%

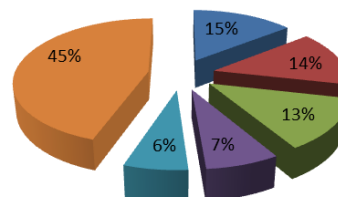
Elaboración: CEMI - Ulima

Fuente: ADEX Data Trade

PRINCIPALES PRODUCTOS EXPORTADOS

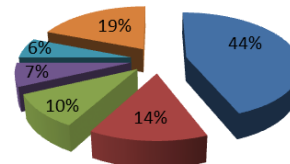
Industriales

- 1. Gas natural
- 2. Propano
- 3. Madera
- 4. Estaño
- 5. Aceites de petróleo
- 6. Otros



Agroalimentarios

- 1. Chile Seco (Páprika)
- 2. Semillas, frutos y esporas para siembra
- 3. Ajos
- 4. Pieles y Cueros
- 5. Aceites esenciales de citrus, oleoresinas y aguas destiladas
- 6. Otros



IMPORTACIONES DE PERÚ-MÉXICO

Importaciones de Perú a México en Miles de US\$ CIF				
SECTOR	2011	2012	Var.% 2011-2012	Par.% 2012
TOTAL	1,388,098	1,674,382	20.62%	100.0%
TOTAL TRADICIONAL	12,354	12,313	-0.34%	0.74%
AGRO TRADICIONAL	31	9	-71.79%	0.0%
PETROLEO Y GAS NATURAL	1,409	1,197	-15.0%	0.07%
MINERIA TRADICIONAL	10,915	11,107	1.76%	0.66%
TOTAL NO TRADICIONAL	1,375,744	1,662,069	20.81%	99.26%
AGROPECUARIO Y AGROINDUSTRIAS	58,327	77,961	33.66%	4.66%
TEXTIL	15,305	22,693	48.28%	1.36%
PRENDAS DE VESTIR	3,824	4,470	16.88%	0.27%
PESCA	170	43	-74.8%	0.0%
METAL - MECANICO	867,558	1,065,290	22.79%	63.62%
QUIMICO	270,733	316,441	16.88%	18.9%
SIDERURGICO Y METALURGICO	79,040	71,026	-10.14%	4.24%
MINERIA NO METALICA	32,685	50,681	55.06%	3.03%
MADERAS	1,348	1,280	-5.09%	0.08%
VARIOS	46,753	52,184	11.62%	3.12%

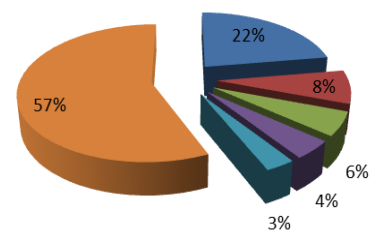
Elaboración: CEMI - Ulima

Fuente: ADEX Data Trade

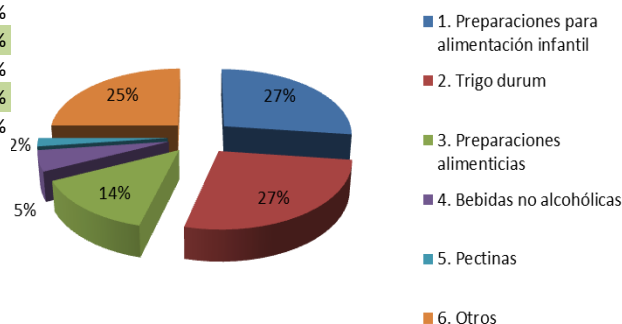
PRINCIPALES PRODUCTOS IMPORTADOS

Industriales

- 1. Televisores
- 2. Tractocamiones
- 3. Automóviles
- 4. Champúes
- 5. Teléfonos celulares
- 6. Otros



Agroalimentarios



PRODUCTO DEL MES: FIBRA DE ALPACA

La alpaca (*Lama pacos*) es la especie de mayor existencia numérica en el Perú y la más cotizada por la producción de fibra. Existen dos razas de alpacas: suri y huacaya.

El producto principal obtenido de la alpaca es la fibra, que tiene características textiles muy apreciadas. Los principales parámetros que se toman en cuenta para definir la calidad de la fibra son la finura o diámetro, la longitud de mecha y la resistencia.



Fibras Textiles Especiales del Mundo		
FIBRA (por especie)	FINURA (micras)	LONGITUD (mm)
Vicuña	10 a 15	15 a 40
Angora	11 a 15	25 a 50
Pacovicuña	13 a 17	35 a 50
Cashmere	15 a 19	25 a 90
Llama	16 a 100	40 a 120
Alpaca	18 a 40	75 a 400
Ovino fino	17 a 22	50 a 60
Guanaco	18 a 24	30 a 60
Camello	18 a 26	29 a 120
Yak	19 a 21	30 a 50
Mohair	24 a 40	75 a 100

Fuente: Instituto Peruano de la Alpaca y Camélidos (IPAC).

Principales Mercados			
MERCADO	% Var 12-11	% Part. 12	FOB-12 (miles US\$)
China	-12%	44%	13,552.40
Italia	-47%	38%	11,530.21
Japón	-20%	6%	1,688.90
Reino Unido	15%	4%	1,265.53
Corea del Sur	-44%	3%	919.30
Taiwán	-34%	2%	513.88
Australia	-38%	1%	335.72
Nueva Zelanda	238%	1%	231.42
Alemania	-38%	1%	184.27
Otros países (11)	--	1%	327.97

Fuente: Sunat (2013)

La fibra de alpaca presenta una gama de más de 24 colores que van del blanco al negro. Hay una mayor demanda del mercado por la fibra blanca; sin embargo, los colores naturales son cada vez más apreciados por la industria, por lo que se impone la necesidad de preservar este material genético.

Escala de colores de la fibra de alpaca	
Blanco (decolorado)	
Negro	
Carbón	
Gris niebla	
Natural	
Camello	
Chocolate	
Nuez	
Almizcle	
Beige	
Gris plata	

Los principales mercados de exportación son China, Italia, Reino Unido y Estados Unidos, para los *tops* e hilados, y Estados Unidos, Alemania, Reino Unido y Japón para las prendas terminadas de alpaca.

El 80% de la fibra se exporta en la forma de productos de bajo valor agregado (*tops*, hilados y telas) y solamente el 20% en prendas terminadas.

Principales empresas exportadoras

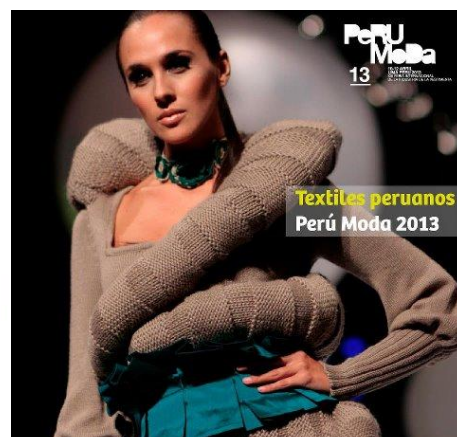
EMPRESA	% VAR 12-11	% PART. 12
MICHELL Y CÍA S.A.	-20%	54%
INCA TOPS S.A.A.	11%	40%
CLASIFICADORA DE LANAS MACEDO S.A.C.	1%	4%
LANAS Y CURTIDURÍA VALENCIA SRL	-3%	1%
COOPERATIVA DE PRODUCCIÓN Y SERVICIOS	122%	1%
PITATA S.A.C.	-68%	0%
CENTRAL DE COOP. DE SERV. ESP. ALPAQUERO	-88%	0%
DESARROLLO INTEGRAL DEL ADOLESCENTE	--	0%

Fuente: Sunat (2013)



ALPACAS Y MODA

Bufandas Armani, pantalones Dior, abrigos Givenchy, bolsos y faldas Louis Vuitton han sido confeccionados con fibra de alpaca. Ya hace un tiempo la marca Prada desarrolló una línea de ropa, Prada Made in Peru, recogiendo la calidad de esta fibra. El diseñador Francisco Costa de Calvin Klein ha cerrado recientemente pasarelas en Nueva York con una colección a base de esta lana. Y hasta la marca japonesa MUJI ha presentado prendas que muestran la calidez y delicadeza de este material.



CERTIFICADO: GLOBAL ORGANIC TEXTILE STANDARD

GLOBAL ORGANIC TEXTILE STANDARD

El GOTS tiene como objetivo asegurar la condición orgánica de los productos textiles, desde la fabricación de la materia prima. Esto se hace a través de una producción responsable con el medio ambiente y el medio social, hasta el correcto etiquetado a fin de que el producto final ofrezca al consumidor la necesaria seguridad y credibilidad.

CERTIFICADO DE CONFORMIDAD

Los procesadores, fabricantes y comercializadores que hayan demostrado la habilidad de cumplir con los criterios GOTS durante el proceso de certificación reciben un certificado de conformidad GOTS (certificado operativo, certificado de alcance) que incluye a los productos certificados (y las etapas de proceso) que cumplen con estas normas.

¿QUIÉN CERTIFICA A LA EMPRESA COMERCIALIZADORA?

Debe ser certificada por un certificador autorizado, es decir, empresa o entidad certificadora aprobada por el IWG para realizar inspecciones y certificaciones de acuerdo con las normas GOTS en diferentes partes del mundo.



LUEGO, ¿QUÉ PASA?

Cuando la entidad certificada completa la certificación GOTS por un certificador autorizado, la entidad adquiere una sublicencia que la habilita para participar del programa GOTS, incluyendo el uso de la norma y el logo GOTS en los respectivos productos GOTS de acuerdo a las condiciones de esta guía de etiquetado mientras la certificación permanezca válida. Debe llevar registros completos de cada cliente que reciba productos GOTS incluyendo lista de todos los productos, especificaciones y cantidades. Esta información debe estar disponible en el momento de la inspección del certificador autorizado. El certificador autorizado debe revisar y aprobar el uso del logo GOTS en forma previa a su utilización por la entidad certificada.

¿CUÁLES SON LOS REQUISITOS PARA CONSEGUIR LA CERTIFICACIÓN?

La empresa o entidad certificada deberá pasar por una evaluación para la producción de fibra orgánica, de composición material, requisitos generales para insumos químicos en todas las etapas del procesamiento, para procesamiento y parámetro de análisis y de criterios sociales mínimos.

FERIAS INTERNACIONALES: PERÚ MODA

¿QUÉ ES PERÚ MODA?

Perú Moda es una feria internacional organizada por PromPerú y coorganizada por el Ministerio de Comercio Exterior y Turismo donde se reúne a lo más resaltante de la oferta exportable peruana en calzado, joyería y confecciones. Este es el lugar indicado para establecer relaciones comerciales con las empresas peruanas más reconocidas, debido a su calidad, versatilidad y, sobre todo, capacidad de respuesta en los rubros antes mencionados.

Este año la feria se llevó a cabo del 10 al 13 de abril en el centro de exposiciones del Jockey Plaza con más de 350 expositores y *stands*, superando en un 30% a la cifra del año pasado. Se espera que en esta edición la feria haya generado negocios superiores a los US\$120M lo que implicaría un 20% más que el año anterior.



Mario Ocharán, subdirector de Inteligencia y Prospectiva Comercial de PromPerú, declaró que se reunieron aproximadamente 2.000 visitantes extranjeros de más de 57 naciones, entre ellas México, Brasil, Chile, Colombia, Venezuela y los países nórdicos, así como también más de 400 empresarios de diversos países interesados en realizar negocios en Perú.

¿QUÉ BUSCA PERÚ MODA?

El objetivo principal de esta feria es promover el contacto entre las empresas de la industria de la moda y las principales importadoras de dichos rubros, de modo que los clientes puedan identificar nuevos productos o servicios, así como apreciar la creatividad de los diseñadores peruanos a la vez que reúnen información para compras e inversiones y asisten a conferencias internacionales a cargo de especialistas destacados.

¿SABÍAS QUE...?

Las empresas alpaqueras cuzqueñas fueron las más resaltantes en cuanto a órdenes de compras. Inversiones Textiles Ecológicas Vicuña S. A. C. e Inka Moda ocuparon el primer y tercer lugar en ventas entre las empresas cuzqueñas que participaron en esta feria. Aunque Arequipa es el principal origen de las exportaciones de alpaca, la región del Cuzco logró sobrepasar las ventas de la Ciudad Blanca en esta edición de la feria.

¿QUIÉNES PUEDEN PARTICIPAR COMO EXPOSITORES?

Personas naturales o jurídicas que estén legalmente establecidas y cuenten con RUC. Quienes dispongan de productos que respondan a las exigencias del mercado internacional (calidad, precio competitivo, presentación adecuada) y empresas con experiencia exportadora (haber realizado exportaciones anteriormente). [Ver más...](#)



¿POR QUÉ COMPRAR EN PERÚ MODA?

PromPerú plantea las siguientes razones por las cuales un comprador interesado debería asistir a la feria: “Industria textil altamente eficiente que posee materias primas de alta demanda como la alpaca; una fibra tan exclusiva y versátil que compite en el mercado internacional con la cachemira y el mohair; y el algodón peruano, reconocido como el mejor algodón del mundo”.

¿SABÍAS QUE...?

Las ferias internacionales Perú Moda y Perú Gift Show 2012 generaron negocios superiores a los 100 millones de dólares, un 25% más que el año anterior, además de posicionar al Perú como una de las grandes capitales de la moda.

SOMOS RECONOCIDOS POR...

“Joyería de plata, magníficos artistas peruanos trabajan la plata, garantizando a los clientes piezas exclusivas y con diseños que actualmente recorren el mundo, elevando el valor de este preciado metal.”

“Calzado y accesorios, elaborados tanto con cuero como con material textil, destacan por sus diseños y la excelente mano de obra peruana.”

“Full Package, se innova e invierte en desarrollo de productos para convertir al Perú en uno de los principales proveedores de paquete completo en América.”



PREMIOS MIEMBROS DEL CEMI



3 de abril de 2013. Franco Zurita, miembro del CEMI, ganó el primer puesto en el concurso anual de emprendimiento y planes de negocios de la Universidad de Wisconsin-Whitewater con su proyecto Hazfutbol.com: Your Social Network for Amateur Soccer, el mismo que nació en las aulas de la Universidad de Lima y que ahora busca su expansión internacional. Además, le otorgaron el People's Choice Award, consistente en un premio basado en la votación del público. En la final, hizo frente a tres estudiantes americanos, presentando su proyecto mediante un *pitch*.

24 de abril de 2013. Participó del concurso anual de Emprendimiento y planes de negocio denominado BizStarts Collegiate Business Plan Competition con los ganadores de los concursos internos de cada universidad. La universidad de Wisconsin-Whitewater escogió a Franco Zurita como representante al haber ganado su concurso. Él tuvo que mandar un plan de negocios junto con otros dieciséis participantes de otras ocho universidades. Ellos tuvieron que hacer una presentación por medio de un *pitch* de quince minutos en el Milwaukee School of Engineering. Franco Zurita obtuvo el tercer puesto con el mismo proyecto.



Franco Zurita, miembro activo del CEMI.



Daniel Álvarez, miembro activo del CEMI, junto a su equipo de vóley.

Daniel Álvarez participó en el III Campeonato Internacional de Vóley Varones Copa D. C. Asociados Tacna - 2013, donde participó el Club Universidad de Lima y quedó en el segundo lugar luego de ganar la fase de grupos y la semifinal contra un equipo brasileño.





Comercio entre Perú y Estados Unidos se duplicó en cuatro años de TLC

En los cuatro años de vigencia del Tratado de Libre Comercio (TLC) entre Perú y Estados Unidos, el intercambio comercial subió a 105%, de acuerdo con la Cámara de Comercio Americana del Perú. [Ver más...](#)

Otorgarán S/. 1,7 millones en premios a investigaciones en comercio exterior y turismo

El ministro de Comercio Exterior y Turismo, José Luis Silva, presentó la VII Edición del Concurso Nacional de Incentivo al Comercio Exterior y Turismo - Premio Mincetur, que otorgará premios que suman 1.700.000 nuevos soles para los estudiantes que realicen investigaciones que promuevan nuevos emprendimientos en ese sector. [Ver más...](#)

Exportaciones de pescados y mariscos a Suecia y Noruega mostrarán mayor dinamismo

La exportación de pescados y mariscos peruanos congelados, especialmente trucha, a Suecia y Noruega, mostrarán un mayor dinamismo debido a la preferencia por el consumo de estos productos en dichos países. [Ver más...](#)

Senasa establece requisitos fitosanitarios para importar granos de cacao de Venezuela

El Servicio Nacional de Sanidad Agraria (Senasa) estableció los requisitos fitosanitarios de cumplimiento obligatorio para la importación de granos de cacao de origen y procedencia venezolana. [Ver más...](#)

Remesas a Perú aumentaron 3% y sumaron US\$ 2.779 millones en 2012

Las remesas hacia Perú sumaron 2.779 millones de dólares en 2012 reflejando un crecimiento de 3%. [Ver más...](#)

El desempleo en la Zona Euro alcanzó una tasa histórica de 12,1% en marzo.

De acuerdo con datos oficiales, la desocupación ya afecta a 19,2 millones de personas en el bloque de 17 países. [Ver más...](#)



CÍRCULO DE ESTUDIOS DE MERCADOS INTERNACIONALES

DIRECTORIO

Flavia Guzmán

Marjorie Vértiz

SUBDIRECTORIO

Rodrigo Nández

Sandra Vizcarra

MIEMBROS ACTIVOS

Franco Zurita

Lucía Morante

Mario Lazarte

María Alejandra Nue

Rodrigo Olivares

Almendra Loaiza

Anderson Aragón

Luis Casas

Daniel Álvarez

Valeria Silva

Diego Alva

María Cristina Agurto

Eduardo Cieza de León

CONTACTO

ceci@ulima.edu.pe

