

MANAGEMENT

# TECNOLOGÍA ACADEMICA

**DEBIDO A LA CRECIENTE PRESENCIA QUE TIENE LA TECNOLOGÍA EN LOS NEGOCIOS, PREVALECE LA TENDENCIA A INCORPORAR CONTENIDOS RELACIONADOS CON TRANSFORMACIÓN DIGITAL EN ESTUDIOS DE POSGRADO.**

La elección de una maestría depende de diversos factores, y entre los más importantes están los objetivos de desarrollo que tenga el profesional. Si desea perfeccionarse en un área en particular, una maestría especializada será siempre una mejor alternativa, pero si lo que busca es enfocarse en la dirección, un MBA resulta la maestría más adecuada, explican los especialistas del sector.

En el ámbito mundial, las maestrías más buscadas son las que contribuyen al mejoramiento salarial de sus usuarios. Destacan las maestrías de Administración de Negocios, Fi-

nanzas, Ciencia de la Computación, Ciencia de Datos, entre otras.

En el Perú, los MBA lideran los rankings internacionales de este tipo de programas, ya que potencian las habilidades blandas y el liderazgo que todo profesional necesita para la dirección de equipos. Por ese motivo, las escuelas de negocios buscan acrecentar su oferta con diferentes horarios y socios estratégicos.

Debido a la mayor presencia que tiene hoy la tecnología en los negocios, hay una tendencia a incorporar contenidos relacionados con transformación digital en los MBA y en las maestrías en general. No obstante, no hay que dejarse llevar por la mo-



## Factores para elegir

### JIMENA MENDOZA

DIRECTORA EJECUTIVA DE LHH DBM PERÚ

Ante el nuevo entorno laboral, los profesionales y ejecutivos buscan desarrollar habilidades que les permitan movilizarse y crecer dentro de las organizaciones. Las personas que son más empleables son conscientes de que tienen que mantenerse vigentes, y los estudios de posgrado son ideales para hacerlo.

Si bien el MBA es aún la opción más popular (el 55% de los ejecutivos —con estudios de posgrado— que apoyamos en el 2019 optaron por un MBA), los posgrados de otras especialidades están teniendo cada vez más relevancia.

Al considerar cuál elegir, se deben evaluar varios factores: el primero y más importante es cómo el estudio de posgrado va a aportar al desarrollo de nuestra carrera. ¿Qué habilidad debemos desarrollar para alcanzar nuestra posición esperada? El segundo es dónde. Debe ser una escuela de prestigio y experiencia, con una plana docente que tenga buena reputación, donde, además, nos nutramos de quienes compartan el aula con nosotros.

No es solo lo que estudiamos, sino la experiencia completa y la red de contactos que generamos lo que les da el verdadero valor a los estudios de posgrado. Y, por último, considerar qué nos conviene logísticamente: una maestría a tiempo parcial o a tiempo completo, en las noches o los fines de semana, presencial o en línea o una combinación de ambas, que quede cerca o lejos de mi lugar de trabajo o de casa.

da, pues algunas de las propuestas podrían tratarse solamente de contenidos tecnológicos y no incorporar una visión directiva. Y aquí el paquete debe ser integral.

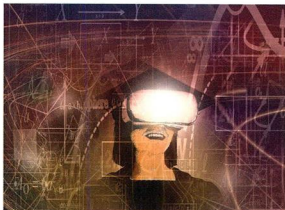
“Hay propuestas educativas que pueden estar centradas en los aspectos de digitalización. Sin embargo, para el quehacer directivo una perspectiva adecuada de la tecnología debe enfocarse en la comprensión de su capacidad de transformación sobre los entornos de negocios y los procesos de la organización”, explica Oscar Lora, estrategia digital de PAD Escuela de Dirección.

### ESTRATÉGICOS

Alejandra D'Agostino, socia de Consultoría en Capital Humano de Deloitte, agrega que, si bien las maestrías especializadas están en auge, el MBA sigue siendo el programa preferido de los líderes peruanos. Menciona también que, debido a la tendencia a la digitalización y automatización, están surgiendo nuevas especialidades, como dirección estratégica de contenidos, business intelligence o innovación disruptiva.

“Los ejecutivos buscan maestrías que estén actualizadas con las nuevas tendencias, y, más importante aún, también se enfocan en su utilidad para mejorar la rentabilidad, pasando por lograr mayor eficiencia y optimizar el servicio de atención al cliente”, dice Eduardo del Solar, director del MBA de la Escuela de Posgrado de la Universidad de Lima.

El ejecutivo añade que las maestrías relacionadas con el management tienen una demanda constante y siempre se mantienen vigentes, pues, aunque es un mercado maduro, están continuamente en proceso de adecuación con las nuevas tendencias, como las tecnológicas. Las maestrías especializadas, como las de TI, también tienen una



# 55%

EL 55% DE LOS EJECUTIVOS —CON ESTUDIOS DE POSGRADO— QUE APOYÓ LHH DBM PERÚ OPTÓ POR UN MBA.

demanda interesante y en desarrollo dentro de su marco de referencia.

Para Carolina Pretell, directora de Marketing de Centrum PUCP, en los últimos tres años la demanda de maestrías en tecnologías de la información ha crecido progresivamente, ya que las empresas necesitan especialistas que manejen a la perfección sus temas y que a la vez tengan habilidades para gestionar recursos y personas.

En ello coincide Yamilet Serrano, coordinadora de la Maestría Profesional en Ciencia de la Computación de la UTEC, quien añade que en nuestros días el mercado necesita más creadores que usuarios, los cuales se deben colocar un paso adelante de las actuales necesidades. “En pocas palabras, más expertos capacitados para amoldarse ante el cambio que expertos resistentes a cambiar, modificar o reinventarse”, asegura. 