

FACULTAD DE CIENCIAS EMPRESARIALES Y ECONÓMICAS
CARRERA DE ECONOMÍA



LABORATORIO DE MERCADO DE CAPITAL

PULSO SEMANAL

DEL 26 DE MAYO AL 30 DE MAYO 2025

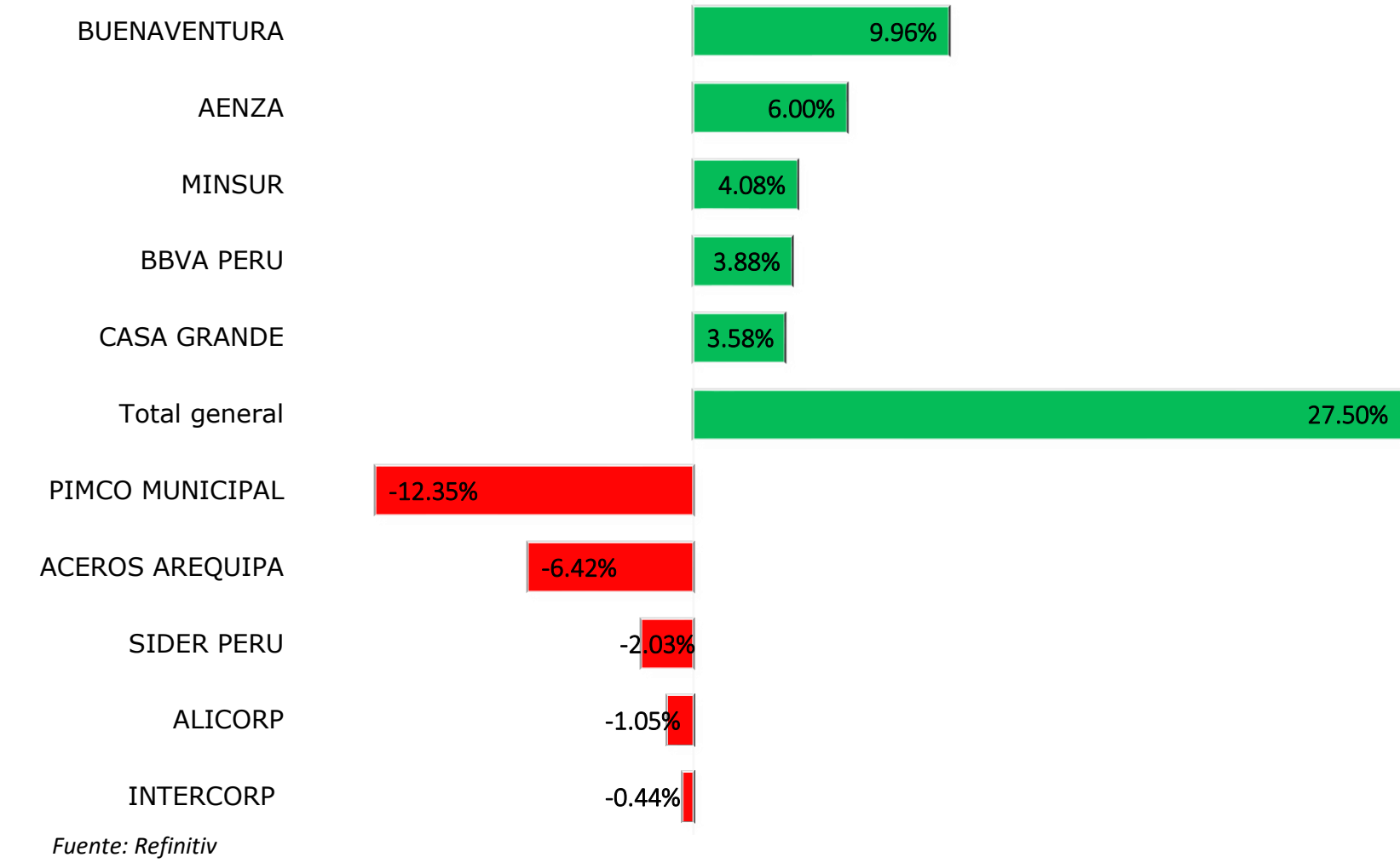
Coordinador Laboratorio de Mercado de Capitales: Paul Zevallos
Apoyo: Domenica Forlong, Melissa Chevarria, Carlos Chávez y Álvaro Castillo
Correo: pulsobursatil@ulima.edu.pe
Teléfono: 4376767
Anexos: 35340

El contenido pertenece
a la Universidad de Lima,
el cual debe utilizarse
con mención a la fuente.



La semana inició con el índice S&P/BVL Perú General registrando un leve avance de +0.02% el lunes 26 de mayo, cerrando en 31,334.55 puntos. Este modesto incremento reflejó la cautela de los inversionistas ante la falta de catalizadores locales y la incertidumbre en los mercados internacionales. El martes, el índice continuó su tendencia alcista con un aumento de +0.02%, alcanzando los 31,341.28 puntos, impulsado por el desempeño positivo de los sectores minero y financiero. El miércoles, el índice experimentó una ligera recuperación de +0.11%, situándose en 31,374.22 puntos, en un contexto de estabilidad en los precios de los metales y expectativas favorables sobre la economía nacional.El jueves, el índice mostró una leve corrección de -0.22%, cerrando en 31,304.05 puntos, debido a una toma de ganancias por parte de los inversionistas. Finalmente, el viernes, el índice cerró con un marginal aumento de +0.04%, situándose en 31,315.52 puntos. A pesar de las fluctuaciones durante la semana, el mercado peruano mostró resiliencia, manteniéndose en niveles estables frente a la volatilidad externa.

Mejores y peores rendimientos semanales



Banco de la Nación ofrecerá servicios de factoring desde este año, ¿bajarán las comisiones?

El Ministerio de la Producción buscará que mpas entidades del Estado realicen factoring.

Para ver el comentario económico en Gestión, clic [aquí](#).



Fueron aprobados 87 proyectos mineros por US\$ 8,400 millones tras

Silvia Cuba Castillo, presidenta ejecutiva del Senace, indicó que los proyectos mineros son los que mayor se presentan a su institución

Para ver el comentario económico en Gestión, clic [aquí](#).

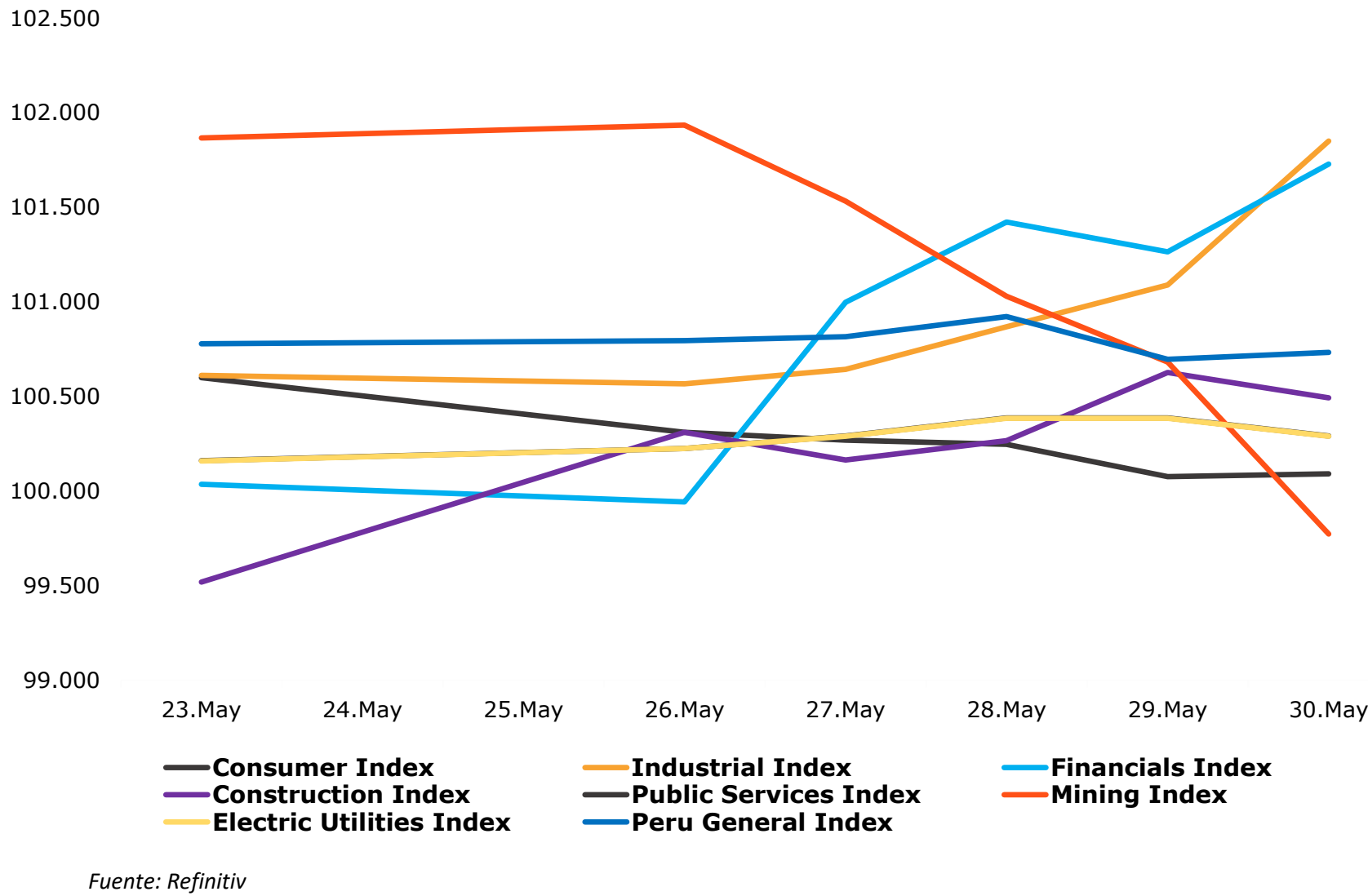


FMI: Perú crecería 2.8% este año, lo que lo dejaría lejos de la proyección del MEF

El Fondo Monetario Internacional (FMI), en su reporte de abril, no parece ir en la misma línea que las cifras oficiales.

Para ver el comentario económico en Gestión, clic [aquí](#).

S&P BVL sectorial semanal



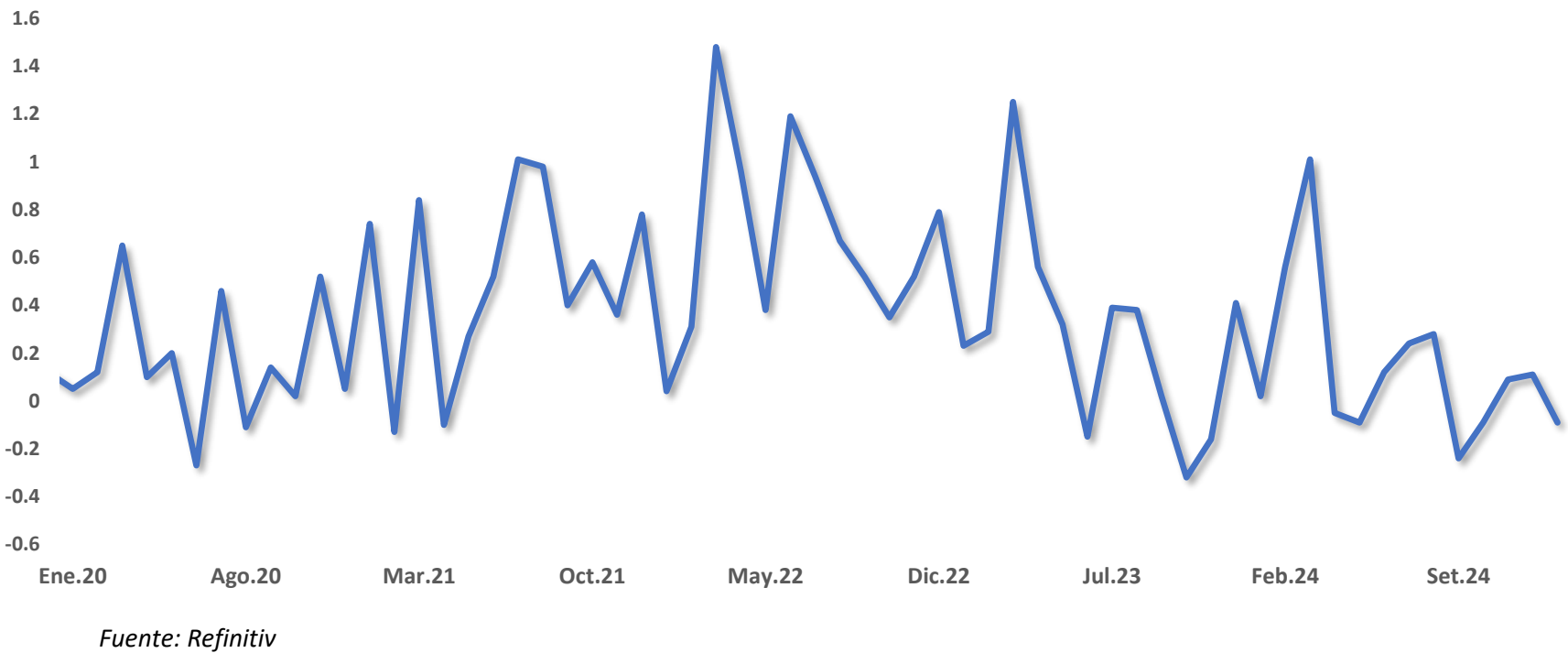
Peruanos elevan compra de acciones de EE.UU. tras tregua con China: las cifras

Inversionistas se vuelcan a papeles de las grandes tecnológicas.

Para ver el reporte de la Conferencia, clic [aquí](#).



Tasa de Inflación (5 Años)





CHILE

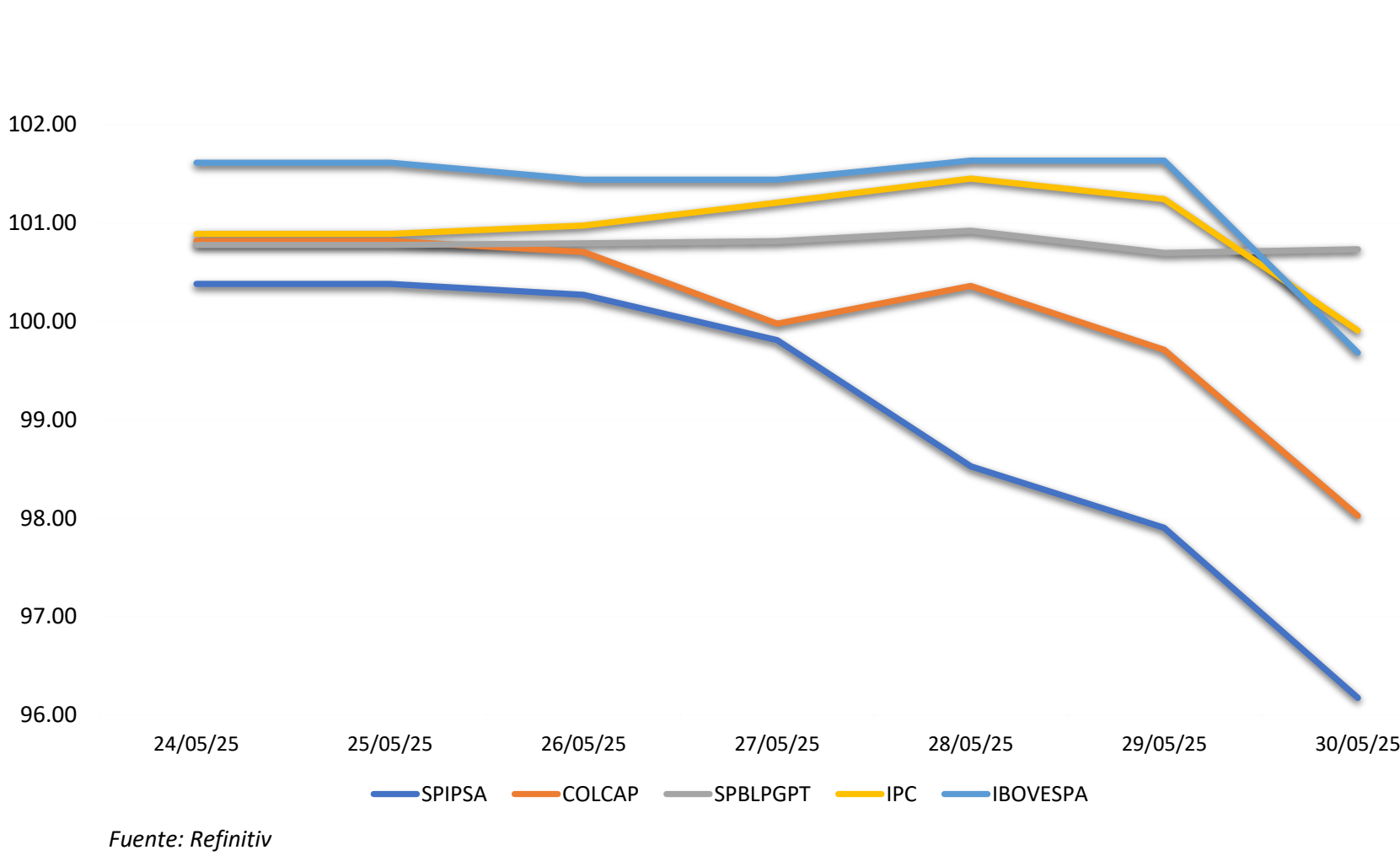
La semana comenzó con el índice IPSA de la Bolsa de Santiago registrando una leve caída de -0.11% el lunes 26 de mayo, cerrando en 8,390.20 puntos. Esta disminución se atribuyó a la toma de ganancias por parte de los inversionistas tras las alzas previas. El martes, el índice continuó su tendencia bajista con un retroceso de -0.46%, ubicándose en 8,351.79 puntos, afectado por la incertidumbre global y la presión en los sectores de materiales e industriales. El miércoles, el IPSA sufrió una caída más pronunciada de -1.28%, cerrando en 8,244.52 puntos, en medio de preocupaciones sobre el crecimiento económico y la estabilidad política en la región.El jueves, el índice experimentó una leve recuperación de +0.63%, alcanzando los 8,192.18 puntos, impulsado por el desempeño positivo de los sectores de consumo y tecnología. Sin embargo, el viernes, el IPSA cerró con una caída de -1.77%, ubicándose en 8,047.51 puntos, su nivel más bajo en el mes. La semana estuvo marcada por la volatilidad y la cautela de los inversionistas ante el panorama económico internacional.



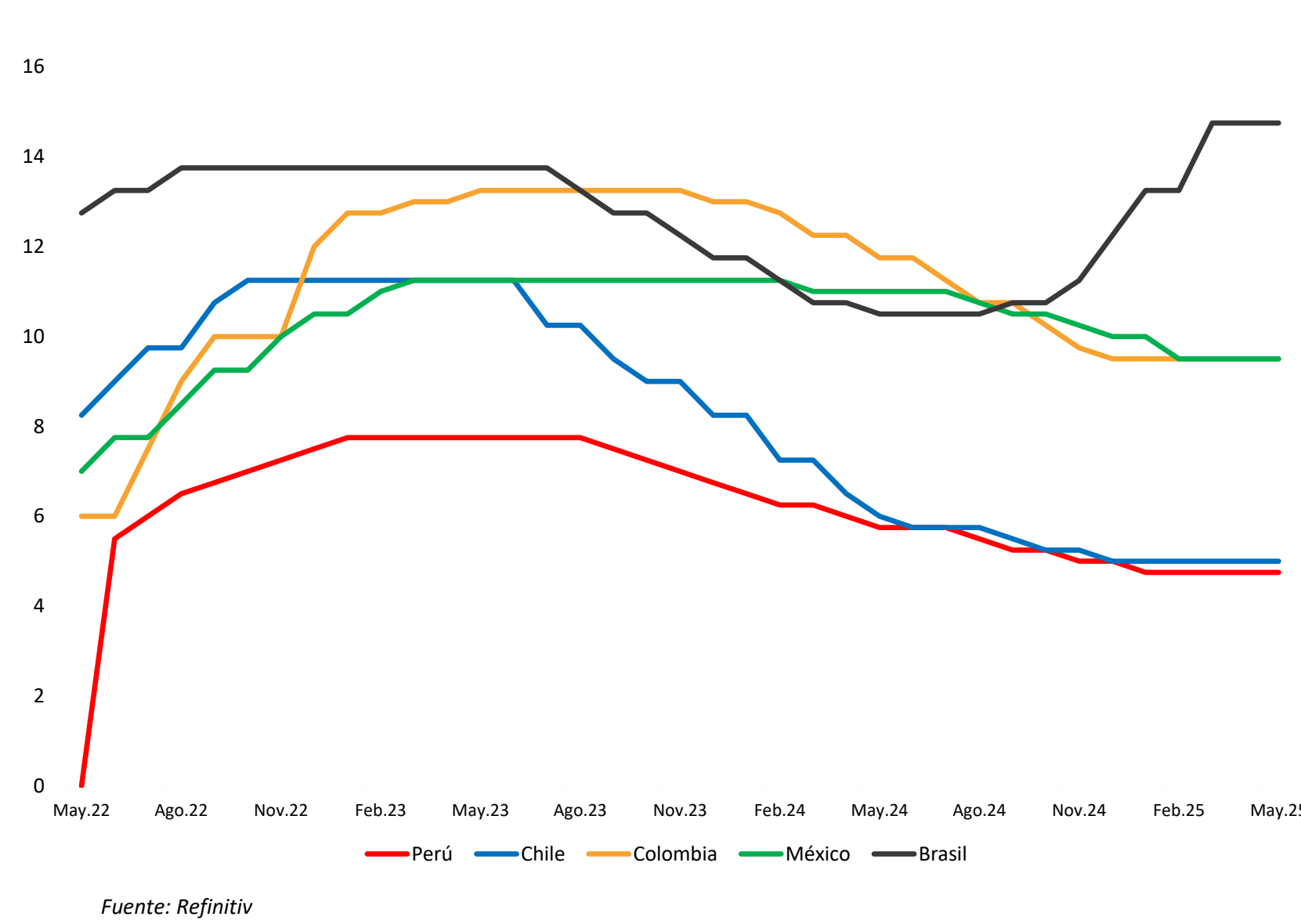
MÉXICO

La Bolsa Mexicana de Valores inició la semana con un leve avance de +0.08% el lunes 26 de mayo, con el índice IPC cerrando en 58,459.16 puntos, impulsado por el desempeño positivo de los sectores de comunicación y financiero. El martes, el índice continuó su tendencia alcista con un aumento de +0.23%, alcanzando los 58,593.83 puntos, respaldado por el optimismo en torno a la estabilidad macroeconómica del país. El miércoles, el IPC mostró una recuperación de +0.24%, situándose en 58,735.86 puntos, en un contexto de estabilidad en los mercados internacionales.El jueves, el índice experimentó un retroceso de -0.21%, cerrando en 58,614.41 puntos, debido a una toma de ganancias por parte de los inversionistas. Finalmente, el viernes, el IPC registró una caída de -1.32%, cerrando la semana en 57,841.69 puntos. La volatilidad en los mercados internacionales y las preocupaciones sobre la economía global influyeron en el comportamiento del mercado mexicano durante la semana.

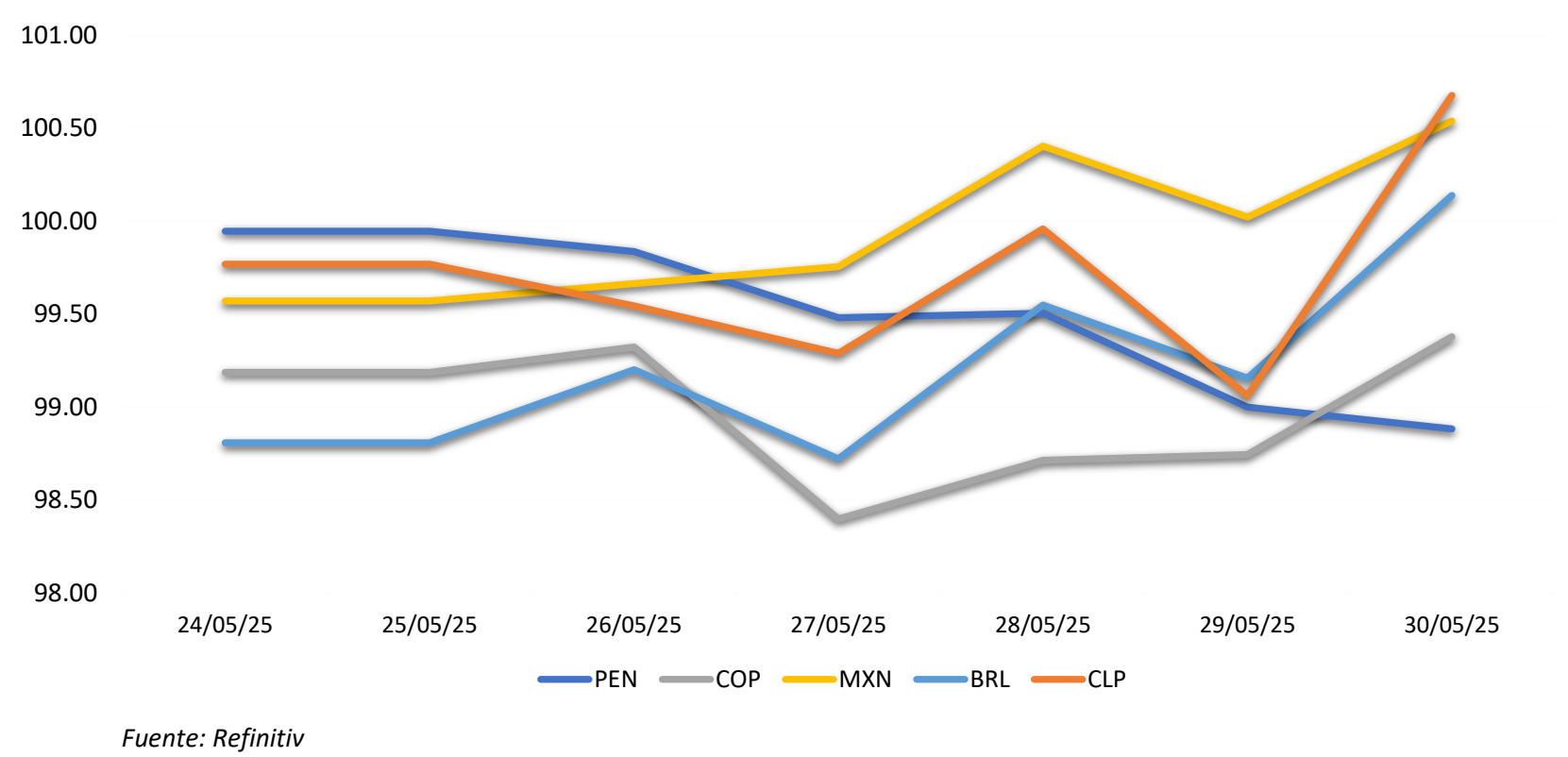
Trayectoria de los índices (7 Días)



MILA: Tasas de referencia de política monetaria



Trayectoria de las divisas (7 Días)



COLOMBIA

El índice COLCAP de la Bolsa de Valores de Colombia inició la semana con una ligera caída de -0.11% el lunes 26 de mayo, cerrando en 1,652.91 puntos, reflejando la incertidumbre en los mercados financieros. El martes, el índice continuó su tendencia bajista con un retroceso de -0.72%, ubicándose en 1,640.95 puntos, afectado por la presión en los sectores financiero e inmobiliario. El miércoles, el COLCAP mostró una recuperación de +0.38%, alcanzando los 1,647.24 puntos, impulsado por el desempeño positivo de los sectores industrial y de servicios.El jueves, el índice retomó su tendencia bajista con una caída de -0.65%, cerrando en 1,636.59 puntos, en medio de la volatilidad en los precios del petróleo y la cautela ante las decisiones de política monetaria. Finalmente, el viernes, el COLCAP registró una caída de -1.69%, cerrando la semana en 1,608.90 puntos. La semana estuvo marcada por la volatilidad y la cautela de los inversionistas ante el panorama económico global.



BRASIL

El índice IBOVESPA de la Bolsa de Valores de São Paulo comenzó la semana con una subida de +0.23% el lunes 26 de mayo, cerrando en 138,136 puntos, impulsado por el desempeño positivo de los sectores de tecnología y consumo. El martes, el índice continuó su tendencia alcista con un aumento de +1.02%, alcanzando los 139,541 puntos, en medio de expectativas favorables sobre la economía nacional. El miércoles, el IBOVESPA registró una ligera caída de -0.47%, cerrando en 138,888 puntos, debido a la toma de ganancias por parte de los inversionistas.El jueves, el índice experimentó un retroceso de -0.25%, cerrando en 138,534 puntos, afectado por la incertidumbre en los mercados internacionales. Finalmente, el viernes, el IBOVESPA cerró la semana con una caída de -1.09%, ubicándose en 137,027 puntos. La semana estuvo marcada por la volatilidad y la cautela de los inversionistas ante el panorama económico global.

PRÓXIMOS EVENTOS

Fecha	Evento	Anterior	Efectivo	País/región
5/30/2025	PIB YoY	3.60%	2.90%	Brasil
5/30/2025	Producción de cobre	477049	463639	Chile
5/30/2025	PIB QoQ	0.20%	1.40%	Brasil
5/30/2025	Tasa de desempleo NSA	2.22%	2.54%	México
5/30/2025	Ventas al por menor YoY	6.90%	4.50%	Chile
5/30/2025	Desempleo urbano	9.30%	8.70%	Colombia
5/30/2025	Deuda neta como % del PIB	61.60%	61.70%	Brasil
5/30/2025	Tasa de desempleo nacional	9.60%	8.80%	Colombia
5/30/2025	Producción manufacturera YoY	5.40%	0.00%	Chile
5/30/2025	Balanza fiscal primaria	3600000000	14200000000	Brasil
5/30/2025	Producción industrial YoY	4.50%	3.80%	Chile
5/30/2025	Nominal Budget Balance	-71600000000	-55500000000	Brasil
5/30/2025	PIB 4 trimestres acumulado	3.40%	3.50%	Brasil
5/30/2025	Préstamos netos	6.915E+12	6.944E+12	México
5/30/2025	Actividad comercial YoY	7.60%	3.10%	Chile

Fuente: Bloomberg

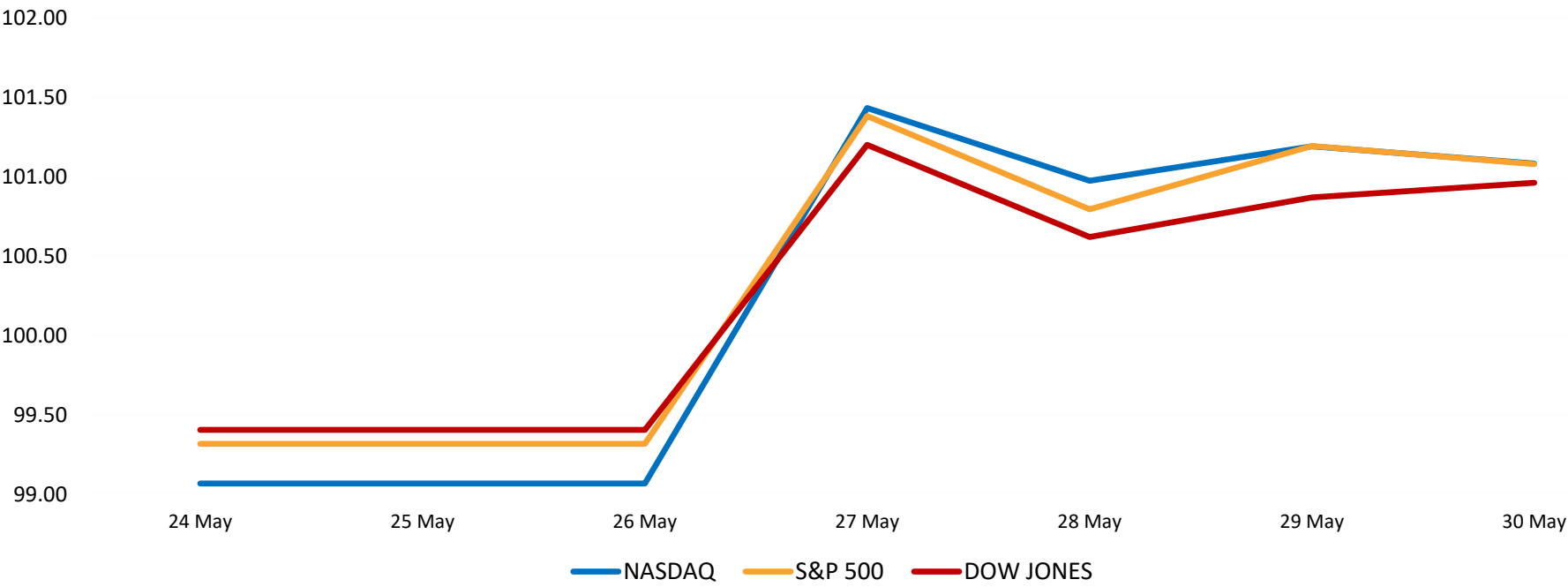


ESTADOS UNIDOS

Al principio de la semana, el lunes 26 de mayo de 2025, los mercados estadounidenses permanecieron cerrados debido al feriado del Día de los Caídos (Memorial Day), por lo que no se registraron operaciones bursátiles ni variaciones en los índices principales. A mitad de semana, el miércoles 28 de mayo, Wall Street experimentó una jornada mixta. El Dow Jones y el S&P 500 cerraron con ligeras ganancias, mientras que el Nasdaq retrocedió modestamente. Esta dinámica se debió a la publicación de datos económicos que mostraron una moderación en la inflación y un crecimiento del PIB por debajo de las expectativas, lo que generó incertidumbre sobre las futuras decisiones de la Reserva Federal respecto a las tasas de interés. Además, los inversores estuvieron atentos a las tensiones comerciales en curso y a los resultados corporativos de empresas clave. Al cierre de la semana, el viernes 30 de mayo, los mercados reaccionaron positivamente a los datos del índice de precios de gastos de consumo personal (PCE), el indicador de inflación preferido de la Reserva Federal, que mostró un aumento del 2,8% en abril, en línea con las expectativas. Este dato reforzó la confianza en que la tendencia a la baja de la inflación continúa, lo que llevó a los inversores a anticipar posibles recortes en las tasas de interés. Como resultado, el Dow Jones subió un 1,5%, el S&P 500 ganó un 0,8% y el Nasdaq cerró casi sin variación. En el conjunto de mayo, el Nasdaq acumuló una ganancia del 6,8%, el S&P 500 subió un 4,6% y el Dow Jones aumentó un 1,4% .

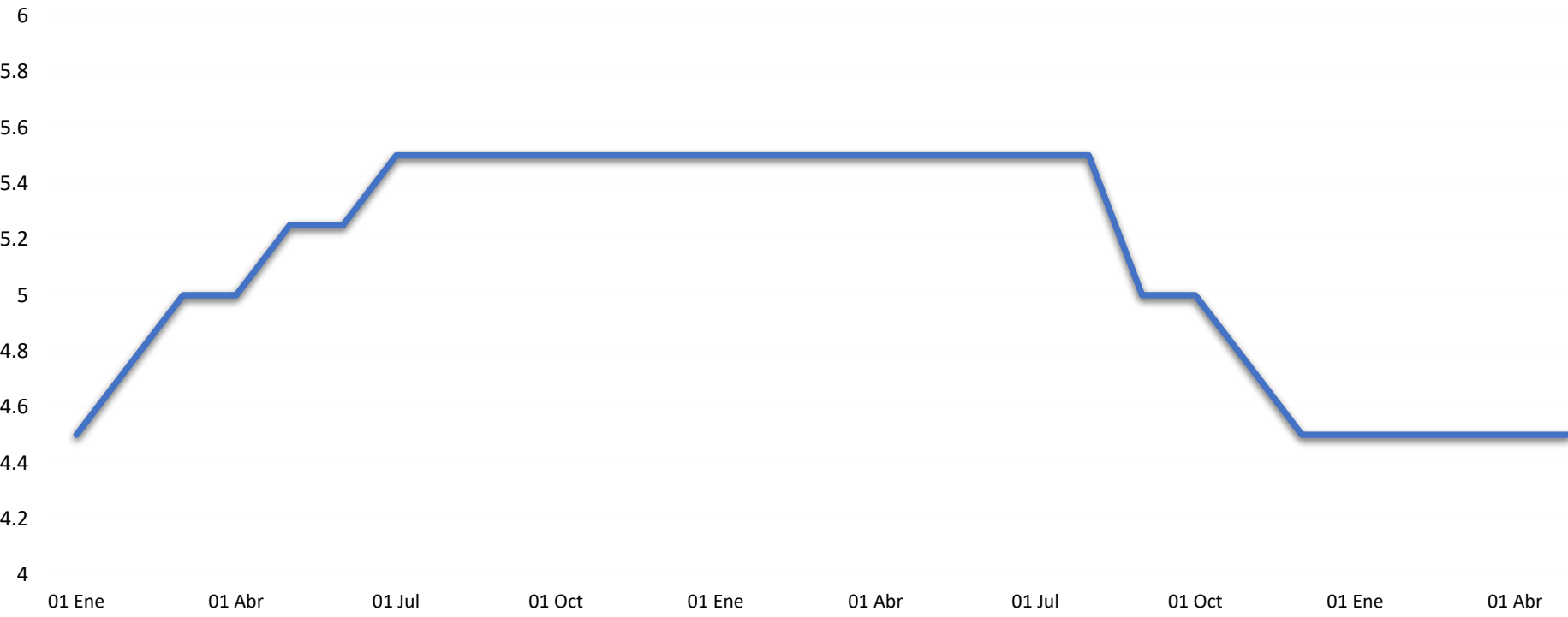


Trayectoria índices (7 días)



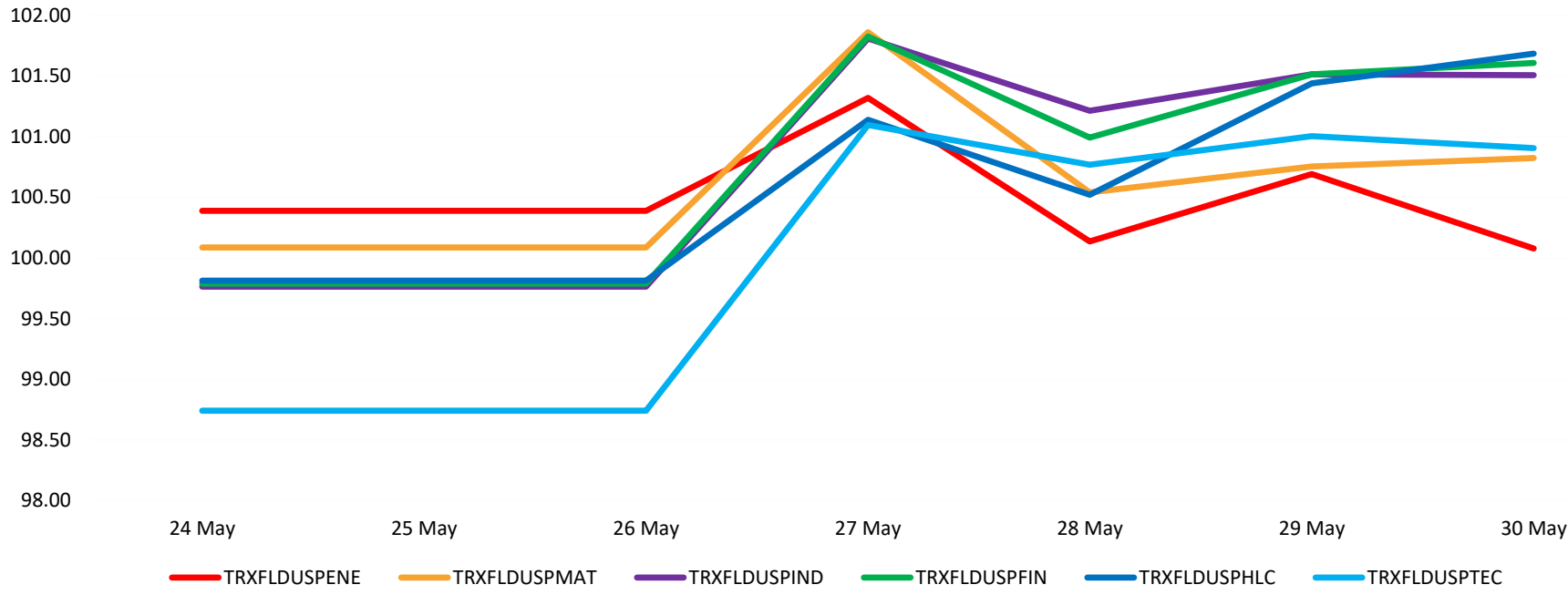
Fuente: Refinitiv, Bloomberg

Tasa de FED upper bound.



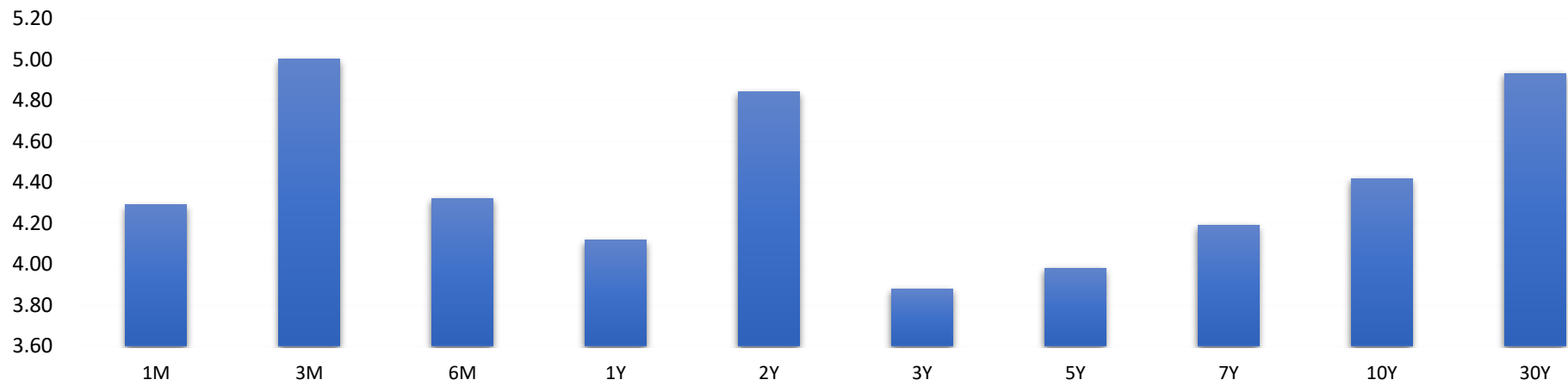
Fuente: Refinitiv

Rendimiento semanal de los índices sectoriales



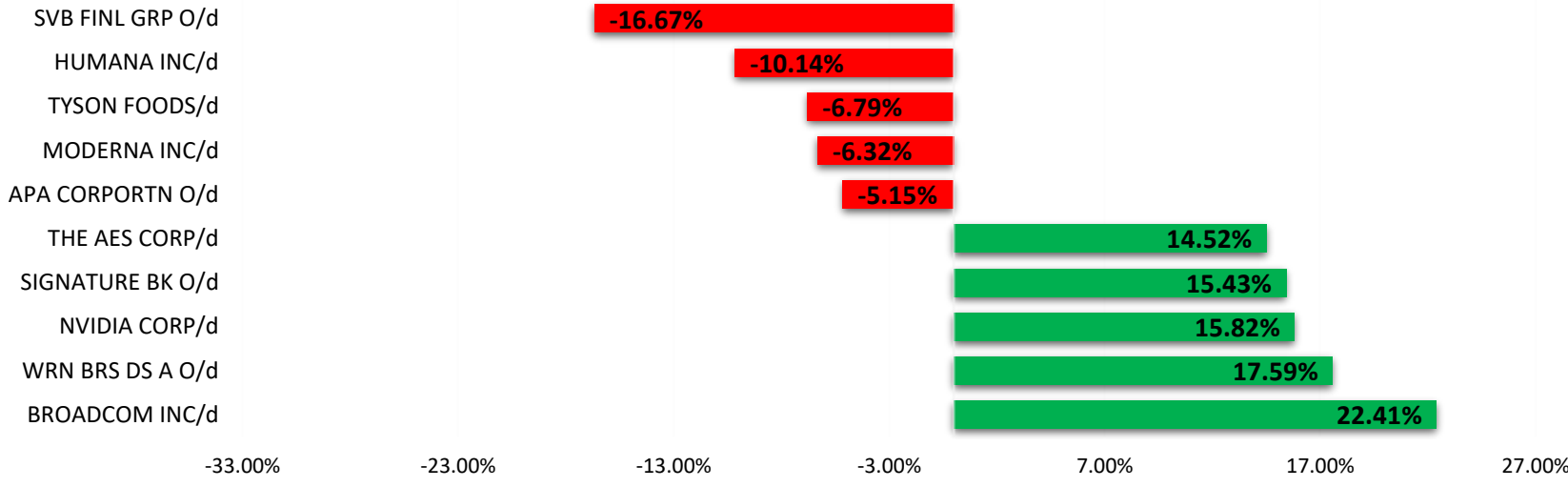
Fuente: Refinitiv

Curva Soberana



Fuente: Refinitiv

Mejores y peores rendimientos S&P 500 (7 días)



Fuente: Refinitiv

PRÓXIMOS EVENTOS

Fecha	Evento	Anterior	Efectivo	País/región
5/30/2025	Percepción de la U. de Michigan	50.8	52.2	Estados Unidos
5/30/2025	Ingresos personales	0.50%	0.80%	Estados Unidos
5/30/2025	Gasto personal	0.70%	0.20%	Estados Unidos
5/30/2025	PMI Chicago MNI	44.6	40.5	Estados Unidos
5/30/2025	Inventarios al por mayor MoM	0.40%	0.00%	Estados Unidos
5/30/2025	Índice de precios PCE subyacente YoY	2.60%	2.50%	Estados Unidos
5/30/2025	Índice de precios PCE YoY	2.30%	2.10%	Estados Unidos
5/30/2025	Índice de precios PCE subyacente MoM	0.00%	0.10%	Estados Unidos
5/30/2025	Índice de precios PCE MoM	0.00%	0.10%	Estados Unidos
5/30/2025	Gasto personal real	0.70%	0.10%	Estados Unidos
5/30/2025	Inflación 1A U. de Mich.	7.30%	6.60%	Estados Unidos
5/30/2025	Inflación 5-10A U. de Mich.	4.60%	4.20%	Estados Unidos
5/30/2025	Expectativas U. de Mich.	46.5	47.9	Estados Unidos
5/30/2025	Situación actual U. de Mich.	57.6	58.9	Estados Unidos
5/30/2025	Bienes avanzados balanza comercial	-1.62E+11	-8.76E+10	Estados Unidos

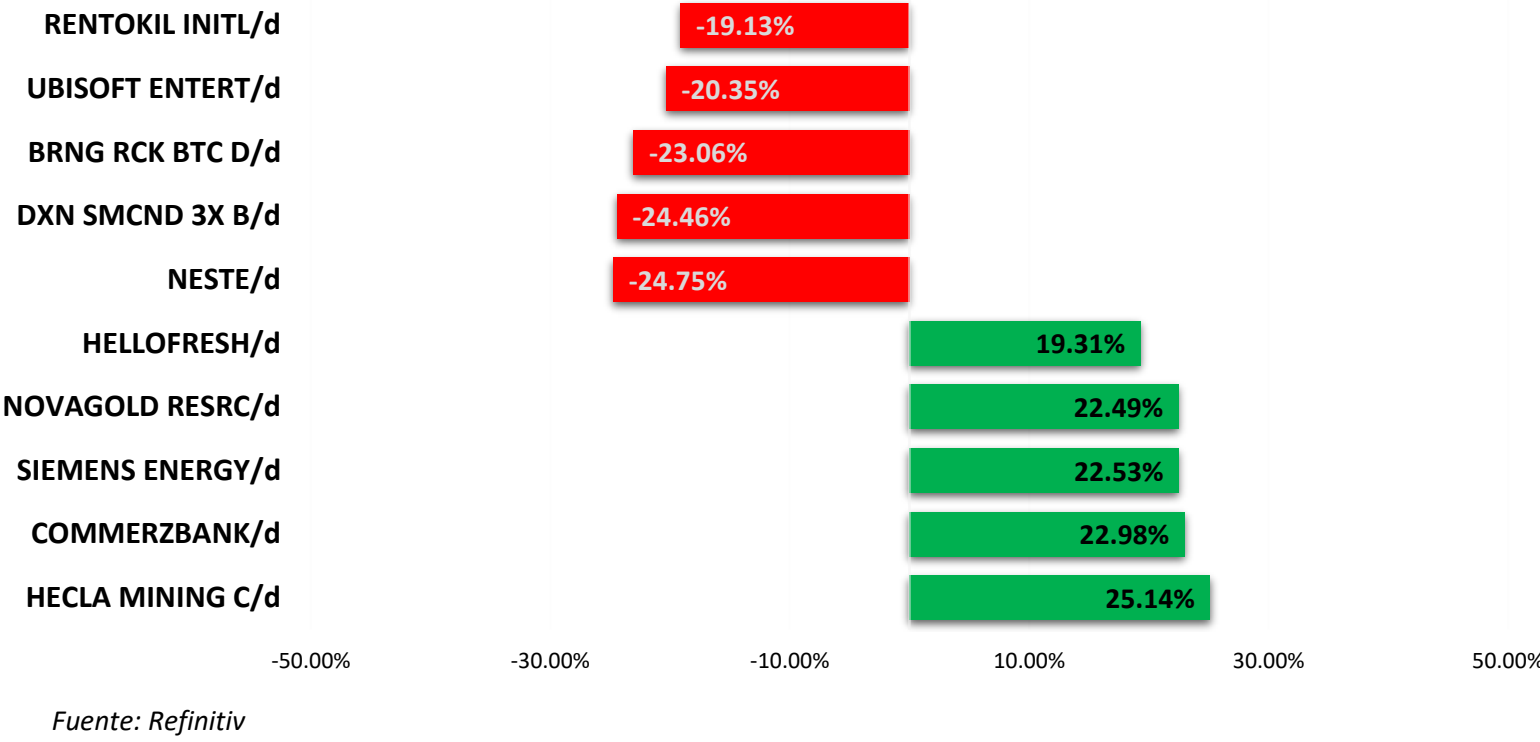
Fuente: Bloomberg



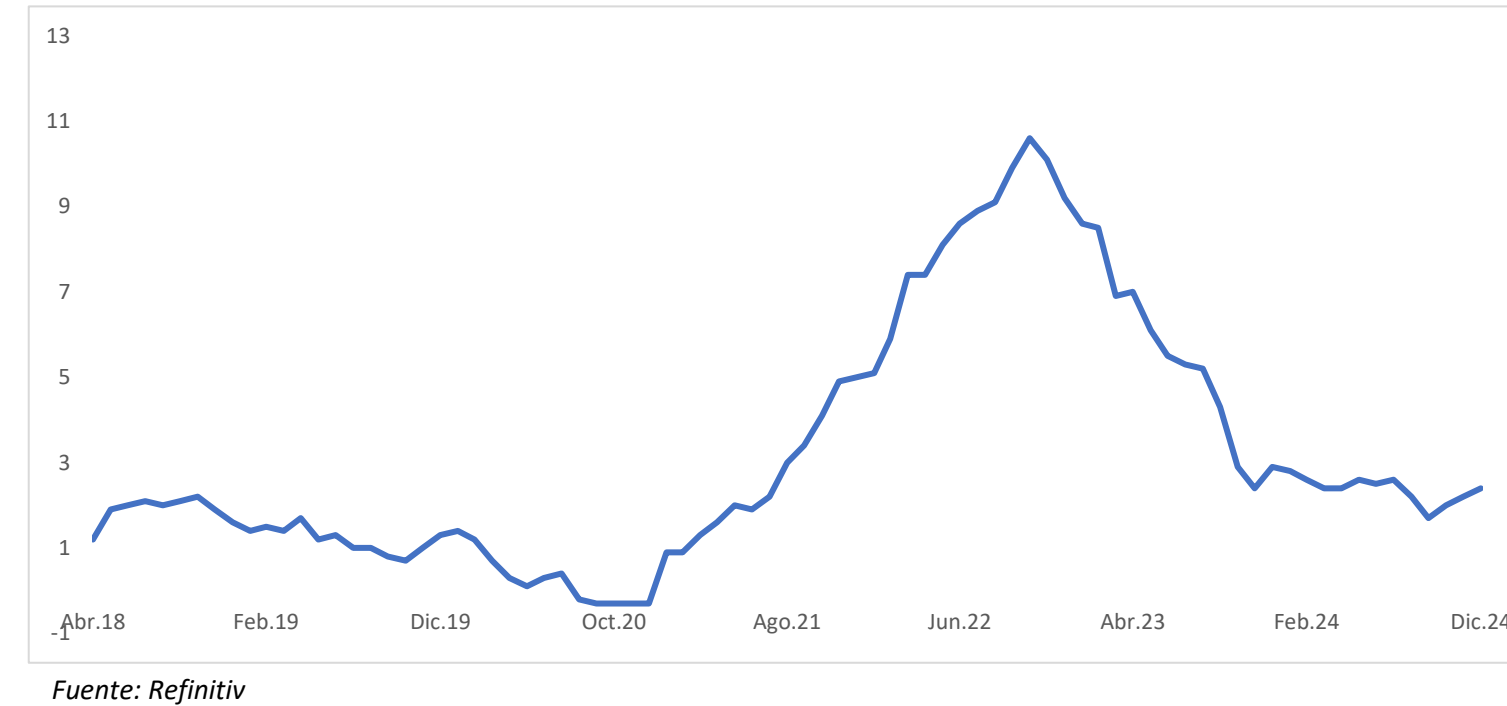
STOXX 600

La semana inició con optimismo en los principales índices europeos, con el STOXX 600 avanzando un 1% y el STOXX 50 sumando un 1.5%. El anuncio del presidente Trump sobre el retraso en la implementación de los aranceles del 50% a la Unión Europea hasta el 9 de julio, tras una conversación telefónica con Ursula von der Leyen, ayudó a aliviar las tensiones comerciales y favoreció a sectores clave como autos, bancos, y bienes de lujo. Empresas como SAP, Novo Nordisk, LVMH, Hermès y ASML Holding lideraron las ganancias, con avances entre el 1% y el 2.7%. Mercedes-Benz y BNP Paribas también destacaron, con aumentos de 1.9% y 1.6% respectivamente. A mitad de la semana, los índices STOXX 50 y STOXX 600 se mantuvieron planos, ya que los inversores se mostraron cautelosos a medida que continuaban las negociaciones comerciales y se esperaba el reporte de ganancias de Nvidia. A pesar de la confirmación de un crecimiento del PIB de Francia del 0.1% en el primer trimestre, el sentimiento del mercado se mantuvo indeciso, con sectores como petróleo y gas y automóviles mostrando mejores resultados. Finalmente, el viernes los índices fluctuaron cerca de la línea plana, con los temores a la guerra comercial entre EE.UU. y la UE aún presentes. A pesar de una caída en el precio de las acciones de Sanofi, los índices europeos se encaminaron a cerrar el mes con ganancias cercanas al 4%, el mejor rendimiento mensual desde enero.

Mejores y peores rendimientos SOTXX 600 (7 días)



Tasa de inflación BCE (5 años)



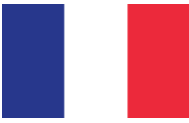
REINO UNIDO

El FTSE 100 comenzó la semana con un avance de más del 0.8%, alcanzando su máximo de tres meses, impulsado por la extensión del plazo para los aranceles a la UE y un optimismo generalizado en el mercado. El sentimiento positivo se reflejó en los movimientos de AstraZeneca y HSBC, que subieron 0.8% y 0.4%, respectivamente. Sin embargo, en la mitad de la semana, el índice retrocedió 0.6% debido a la pérdida de momentum global, con empresas como AstraZeneca y Unilever cayendo 0.9% y 0.6%, respectivamente. En el FTSE 250, Elementis destacó con un aumento de hasta 16% tras la venta de su negocio de talco. El viernes, el índice se mantuvo estable con las acciones de RELX cayendo más de 3% debido a la controversia sobre las publicaciones científicas, mientras que Shell y BP también retrocedieron debido a la reversión de las ganancias en el precio del petróleo.



ALEMANIA

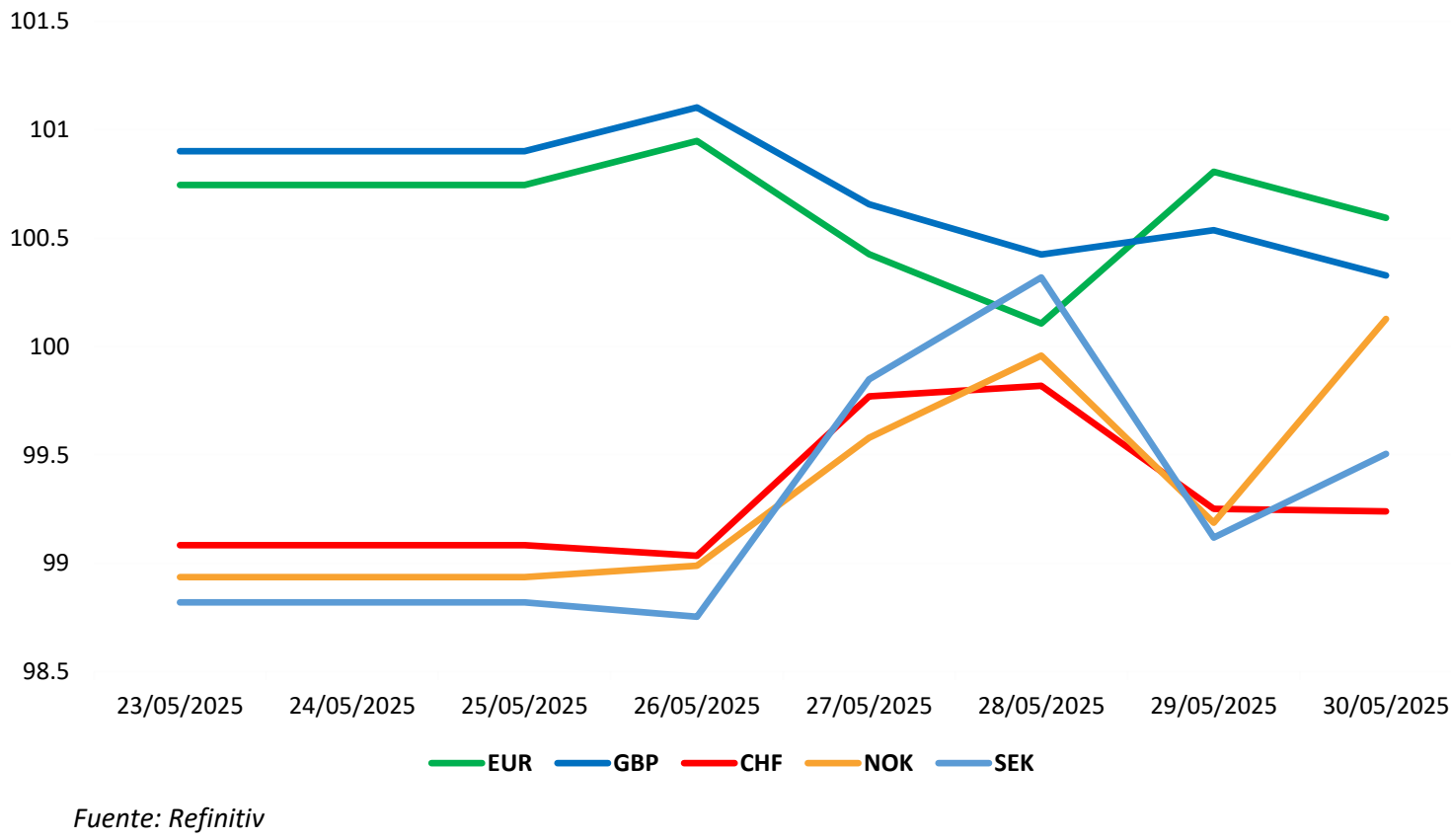
El DAX comenzó la semana con un avance del 1%, impulsado por la noticia de que Trump retrasaba los aranceles a la UE. Siemens, MTU Aero Engines, Rheinmetall e Infineon fueron algunos de los principales ganadores, con aumentos superiores al 2%. Mercedes-Benz y BMW también destacaron en la jornada. A mitad de la semana, el índice DAX borró las ganancias iniciales y terminó con una caída del 0.8%, arrastrado por la incertidumbre sobre las negociaciones comerciales y las tensiones geopolíticas. Sin embargo, el viernes el índice subió un 0.6%, alcanzando un aumento del 7.1% en mayo, el mejor rendimiento desde enero, gracias a datos económicos más favorables. Zalando lideró las ganancias, con un aumento de más del 2%, seguido de Siemens y SAP.



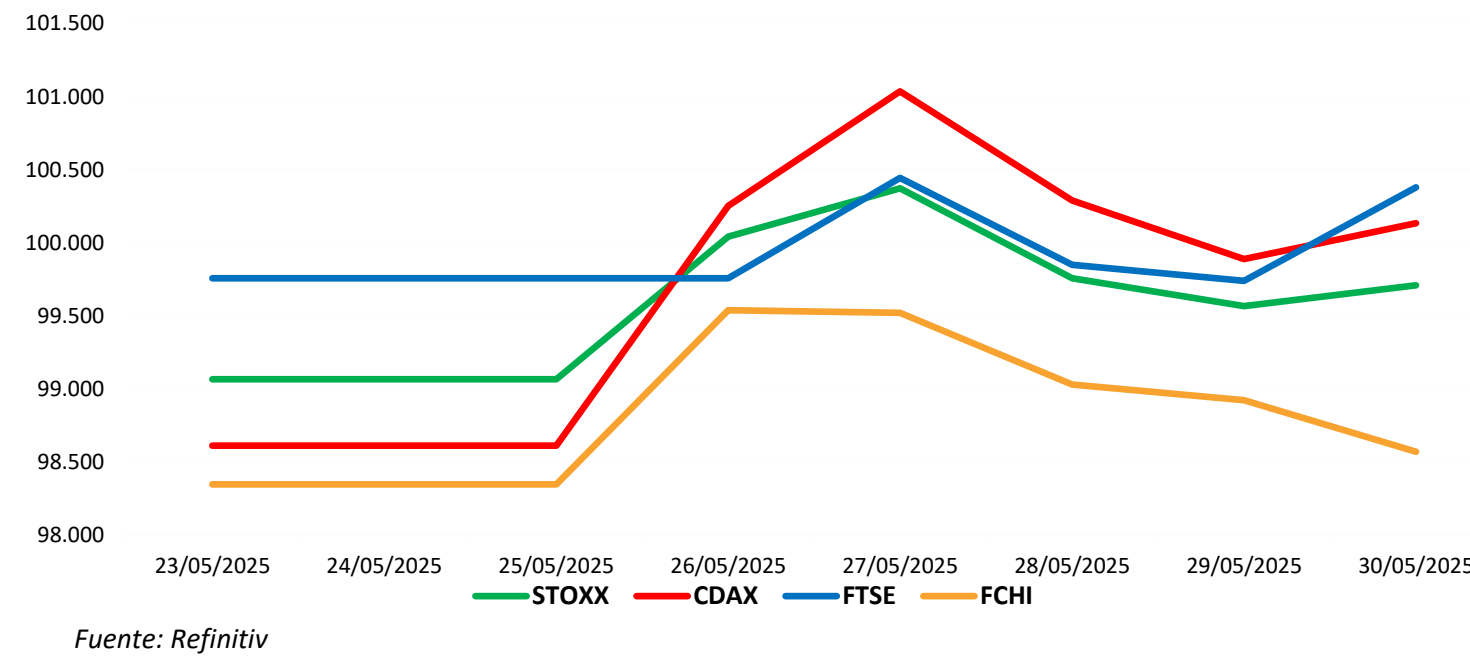
FRANCIA

El CAC 40 comenzó la semana con un rebote del 1.1%, recuperando terreno tras las pérdidas de la semana anterior, impulsado por el anuncio del retraso en los aranceles a la UE. ArcelorMittal lideró las ganancias con un avance del 3.7%, mientras que Airbus y STMicroelectronics también tuvieron un buen desempeño. A mitad de la semana, el CAC 40 subió un 0.3%, impulsado por el optimismo de que las negociaciones comerciales entre la UE y EE.UU. avanzan, mientras que los datos económicos confirmaron el crecimiento del PIB de Francia en el primer trimestre. Sin embargo, el viernes, el CAC 40 cayó un 0.36%, registrando su cuarta sesión de pérdidas consecutivas, debido a la incertidumbre en torno a los aranceles globales y los riesgos geopolíticos. Carrefour y Sanofi fueron los mayores perdedores, con caídas de más del 5%.

Trayectoria de las divisas (7 días)



Trayectoria de los índices (7 días)



PRÓXIMOS EVENTOS

Fecha	Evento	Anterior	Efectivo	País/región
5/30/2025	IPC YoY	2.20%	1.90%	España
5/30/2025	IPC UE armonizado YoY	2.10%	1.70%	Portugal
5/30/2025	IPC UE armonizado YoY	2.00%	1.90%	Italia
5/30/2025	IPC UE armonizado YoY	2.20%	1.90%	España
5/30/2025	IPC YoY	2.10%	2.10%	Alemania
5/30/2025	IPC UE armonizado YoY	2.00%	1.40%	Irlanda
5/30/2025	IPC UE armonizado MoM	0.40%	0.10%	Italia
5/30/2025	IPC (MoM)	0.40%	0.10%	Alemania
5/30/2025	IPC (MoM)	0.60%	0.00%	España
5/30/2025	PIB QoQ	-0.50%	-0.50%	Portugal
5/30/2025	PIB QoQ	0.80%	-0.20%	Suecia
5/30/2025	PIB YoY	1.60%	1.60%	Portugal
5/30/2025	PIB WDA QoQ	0.30%	0.30%	Italia
5/30/2025	IPC UE armonizado YoY	2.20%	2.10%	Alemania
5/30/2025	PIB WDA YoY	0.60%	0.70%	Italia
5/30/2025	Tasa de desempleo	2.00%	2.00%	Noruega
5/30/2025	IPC UE armonizado MoM	0.60%	-0.10%	España
5/30/2025	Oferta de dinero M3 YoY	3.60%	3.90%	Eurozona
5/30/2025	IPC UE armonizado MoM	1.30%	0.70%	Portugal
5/30/2025	IPC UE armonizado MoM	0.50%	0.20%	Alemania
5/30/2025	IPC YoY	2.10%	2.30%	Portugal
5/30/2025	PIB WDA YoY	2.40%	0.90%	Suecia
5/30/2025	IPC (MoM)	0.70%	0.40%	Portugal
5/30/2025	IPC subyacente YoY	2.40%	2.10%	España
5/30/2025	IPC NIC incl tabaco MoM	0.10%	0.00%	Italia
5/30/2025	PIB QoQ	-0.20%	0.00%	Finlandia
5/30/2025	PIB YoY	2.30%	2.60%	Islandia

Fuente: Bloomberg



CHINA

Los mercados chinos cerraron la semana con avances moderados en un contexto de fortalecimiento del estímulo monetario y mayor optimismo sobre el crecimiento. El Shanghai Composite subió 0.4% hasta los 3,380 puntos, mientras que el Shenzhen Component ganó 0.8% hasta los 10,249 puntos. El Banco Popular de China (PBoC) recortó la tasa preferencial de préstamos (LPR) a 1 año y 5 años en 10 puntos básicos, hasta 3.0% y 3.5%, respectivamente, lo que representa la tercera reducción en el año. En paralelo, los principales bancos estatales también redujeron sus tasas de depósito, intensificando las condiciones expansivas de liquidez para apoyar la actividad. Este impulso coincidió con el debut bursátil de Contemporary Amperex Technology (CATL) en Hong Kong, que se convirtió en la mayor oferta pública inicial (IPO) del mundo en lo que va del 2025, recaudando más de USD 4,600 millones. Entre las acciones más destacadas se encontraron BYD (+3.1%), beneficiada por expectativas de mayor demanda de vehículos eléctricos, Cambricon Technologies (+1.4%) en el sector de semiconductores y Baotou Steel (+2.2%) por alza en precios de acero. A pesar del optimismo, persisten preocupaciones sobre la fragilidad de la demanda interna y la desaceleración del sector inmobiliario.



HONG KONG

Los mercados chinos cerraron la semana con avances moderados en un contexto de fortalecimiento del estímulo monetario y mayor optimismo sobre el crecimiento. El Shanghai Composite subió 0.4% hasta los 3,380 puntos, mientras que el Shenzhen Component ganó 0.8% hasta los 10,249 puntos. El Banco Popular de China (PBoC) recortó la tasa preferencial de préstamos (LPR) a 1 año y 5 años en 10 puntos básicos, hasta 3.0% y 3.5%, respectivamente, lo que representa la tercera reducción en el año. En paralelo, los principales bancos estatales también redujeron sus tasas de depósito, intensificando las condiciones expansivas de liquidez para apoyar la actividad. Este impulso coincidió con el debut bursátil de Contemporary Amperex Technology (CATL) en Hong Kong, que se convirtió en la mayor oferta pública inicial (IPO) del mundo en lo que va del 2025, recaudando más de USD 4,600 millones. Entre las acciones más destacadas se encontraron BYD (+3.1%), beneficiada por expectativas de mayor demanda de vehículos eléctricos, Cambricon Technologies (+1.4%) en el sector de semiconductores y Baotou Steel (+2.2%) por alza en precios de acero. A pesar del optimismo, persisten preocupaciones sobre la fragilidad de la demanda interna y la desaceleración del sector inmobiliario.



JAPÓN

El mercado japonés cerró con modestas ganancias. El Nikkei 225 subió 0.1% hasta los 37,529 puntos, recuperando parte del terreno perdido en jornadas previas. El mercado mostró resiliencia ante la cautela global, apoyado por la debilidad del yen, que favorece a las empresas exportadoras. Mazda subió 5% gracias a cifras de ventas por encima de las estimaciones y al efecto positivo del tipo de cambio. Sin embargo, otros sectores presentaron debilidad: Fujitsu cayó 2.5% tras recortar sus proyecciones de beneficios, mientras que Daiwa House perdió 1.5% debido a la desaceleración del sector inmobiliario. El primer ministro Shigeru Ishiba reafirmó en conferencia que Japón priorizará sus intereses estratégicos en las negociaciones comerciales con EE.UU., lo que generó reacciones mixtas en los mercados.



COREA DEL SUR

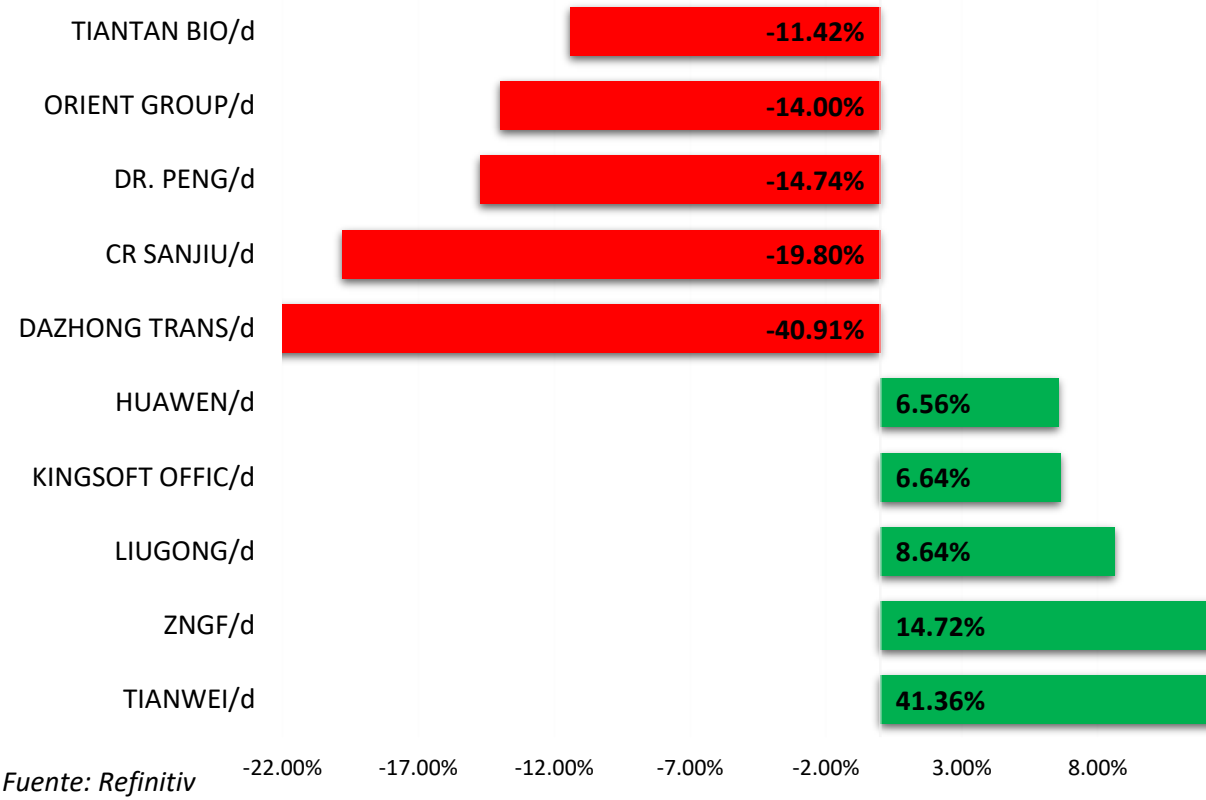
Aunque no se publicaron cifras semanales detalladas, el sentimiento en el mercado surcoreano mejoró visiblemente en los últimos días ante reportes de una posible reanudación de las negociaciones comerciales entre EE.UU. y China, así como anuncios preliminares de acuerdos bilaterales entre Washington y Seúl. El apetito por riesgo aumentó en los sectores de tecnología y manufactura. Se espera que esta semana se anuncien medidas de estímulo fiscal por parte del gobierno coreano, en paralelo a acuerdos multilaterales con EE.UU., Japón y otros socios estratégicos en Asia-Pacífico



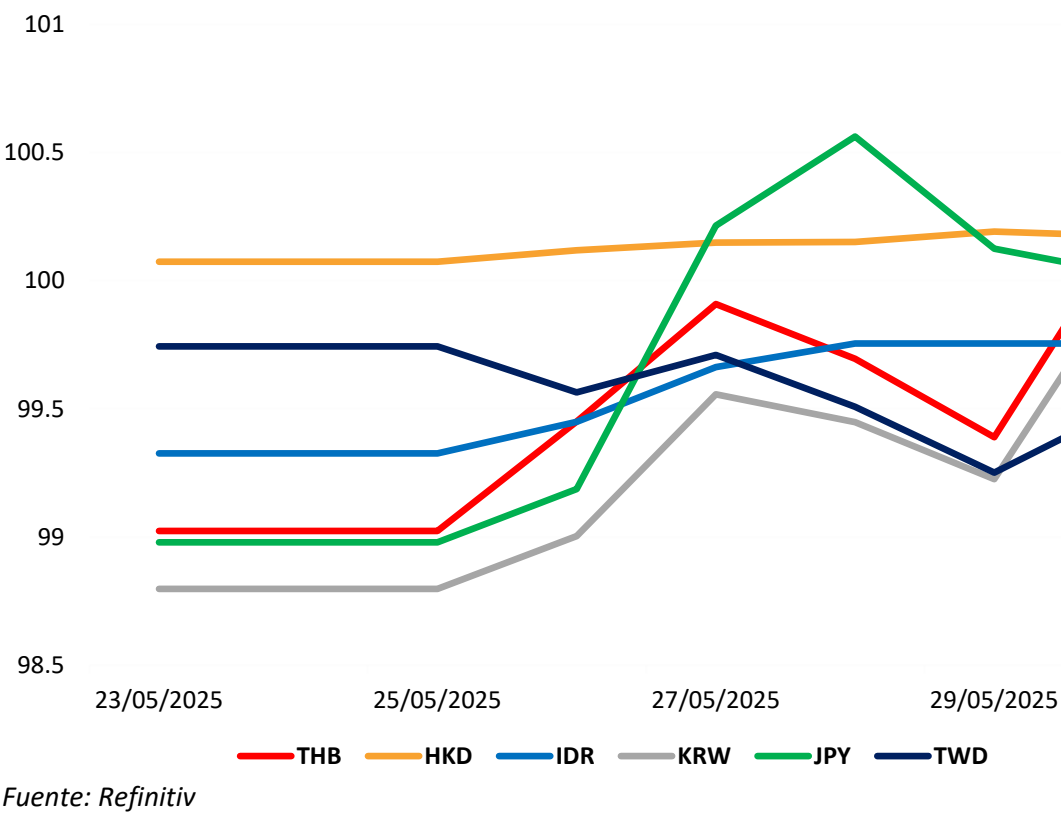
AUSTRALIA

El S&P/ASX 200 ganó 0.6% y cerró en 8,343 puntos, impulsado principalmente por la sorpresiva decisión del Banco de la Reserva de Australia (RBA) de recortar su tasa de referencia en 25 puntos básicos hasta el 3.6%, el nivel más bajo en dos años. Esta medida fue tomada ante señales claras de desaceleración económica interna y baja inflación subyacente. El sector tecnológico lideró los avances, con Technology One disparándose 11.3% tras reportar un aumento significativo en sus ingresos anuales, mientras que Zimplats subió 9.3% apoyada por el alza en los precios de los metales preciosos. Los cuatro grandes bancos australianos también aportaron al optimismo, con un alza conjunta del 0.8%. Analistas anticipan que el RBA podría aplicar nuevos recortes si la actividad económica continúa debilitándose.

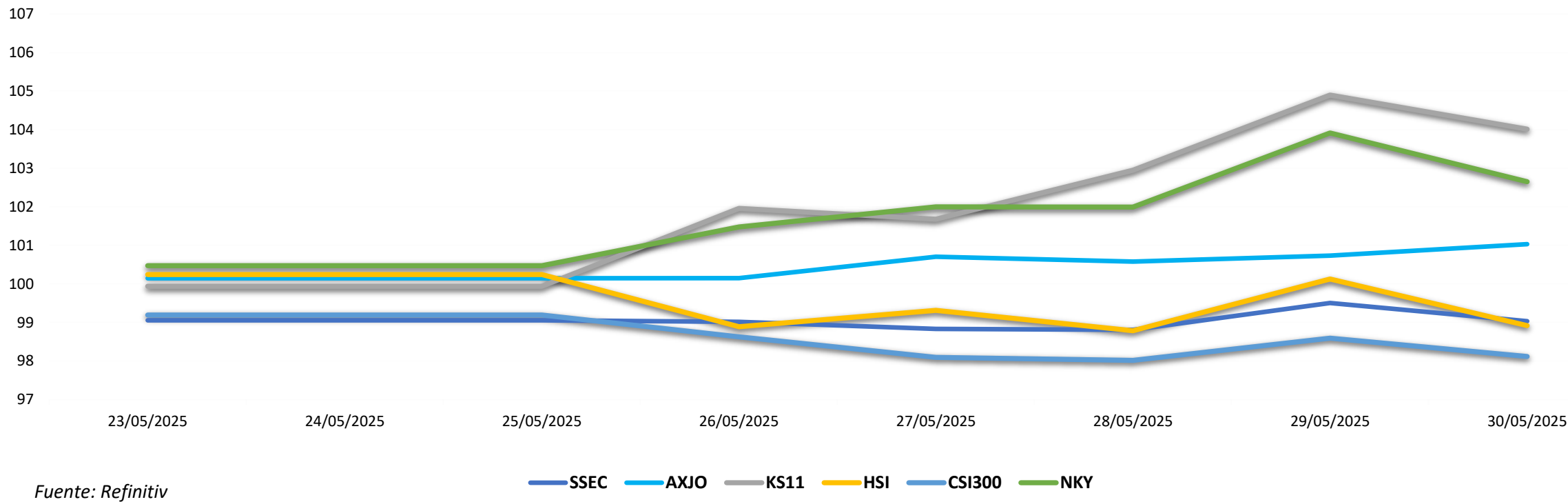
Mejores y peores rendimientos CSI 300 (7 días)



Trayectoria de las divisas (7 días)



Trayectoria de los índices (7 Días)



PRÓXIMOS EVENTOS

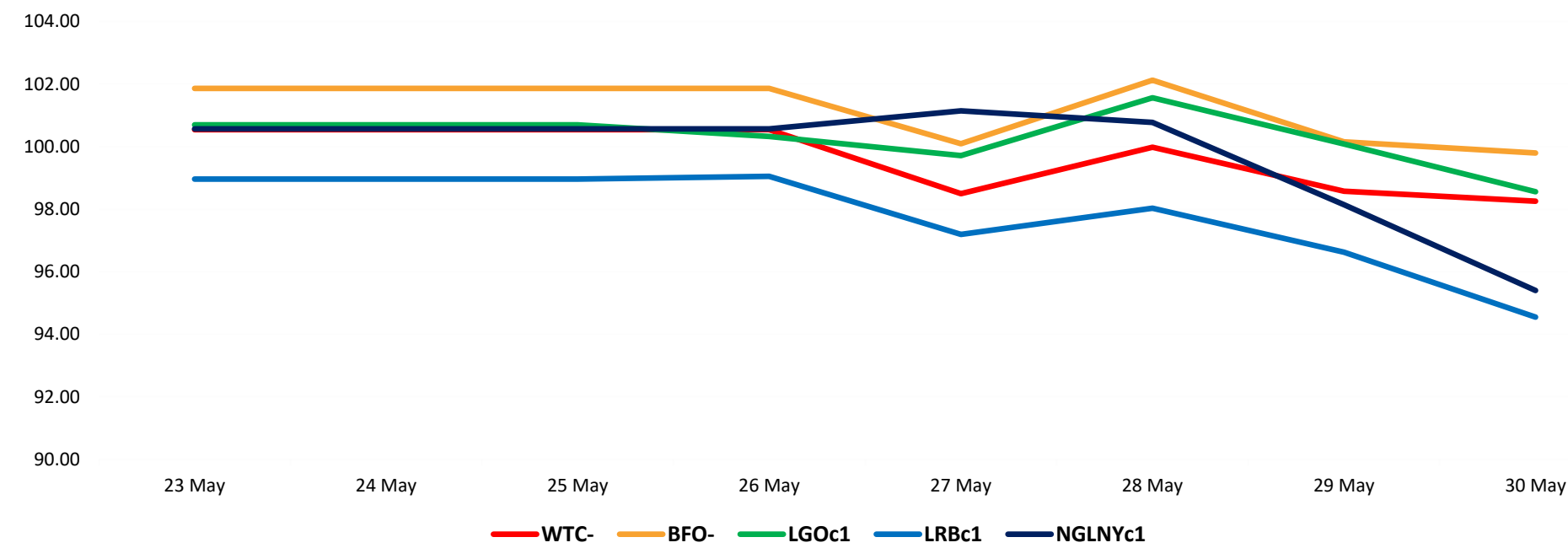
Fecha	Evento	Anterior	Efectivo	País/región
5/30/2025	PMI de fabricación	49	49.5	China
5/30/2025	BoP Balanza por cuenta corriente	2328000000	-1545000000	Tailandia
5/30/2025	Gross International Reserves	2.547E+11	2.579E+11	Tailandia
5/30/2025	PMI no de fabricación	50.4	50.3	China
5/30/2025	Colombo CPI YoY	-2.00%	-0.70%	Sri Lanka
5/30/2025	Exportaciones YoY	17.70%	9.90%	Tailandia
5/30/2025	Permisos de construcción YoY	39.10%	-26.60%	Japón
5/30/2025	PIB YoY	6.20%	7.40%	India
5/30/2025	Balanza comercial	3405000000	-1398000000	Tailandia
5/30/2025	Unidades habitacionales	1080000	626000	Japón
5/30/2025	Importaciones YoY	9.40%	17.30%	Tailandia
5/30/2025	PMI Composite	50.2	50.4	China
5/30/2025	Préstamos bancarios YoY	13.30%	9.50%	Filipinas
5/30/2025	Exportaciones	29012000000	25022000000	Tailandia
5/30/2025	Contratos de Forwards	22700000000	22500000000	Tailandia
5/30/2025	Oferta de dinero M2 HKD YoY	7.70%	6.50%	Hong Kong
5/30/2025	Préstamos bancarios netos RRPp YoY	11.80%	11.20%	Filipinas

Fuente: Bloomberg



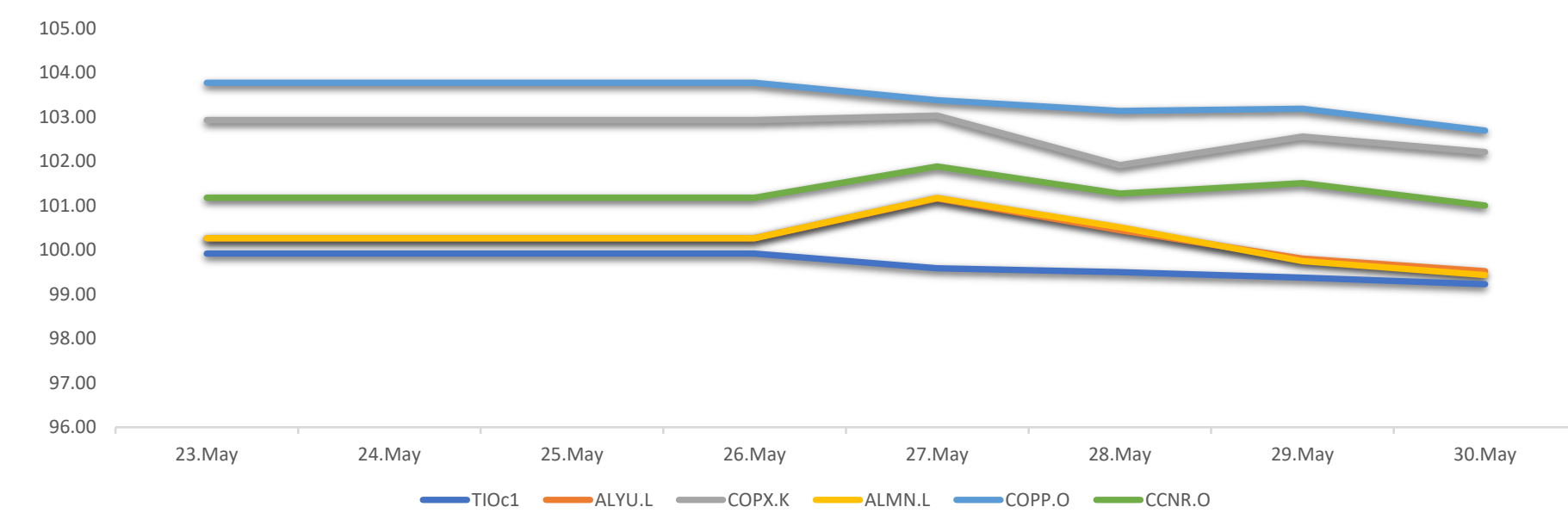
COMMODITIES

Trayectoria del crudo y derivados (7 días)



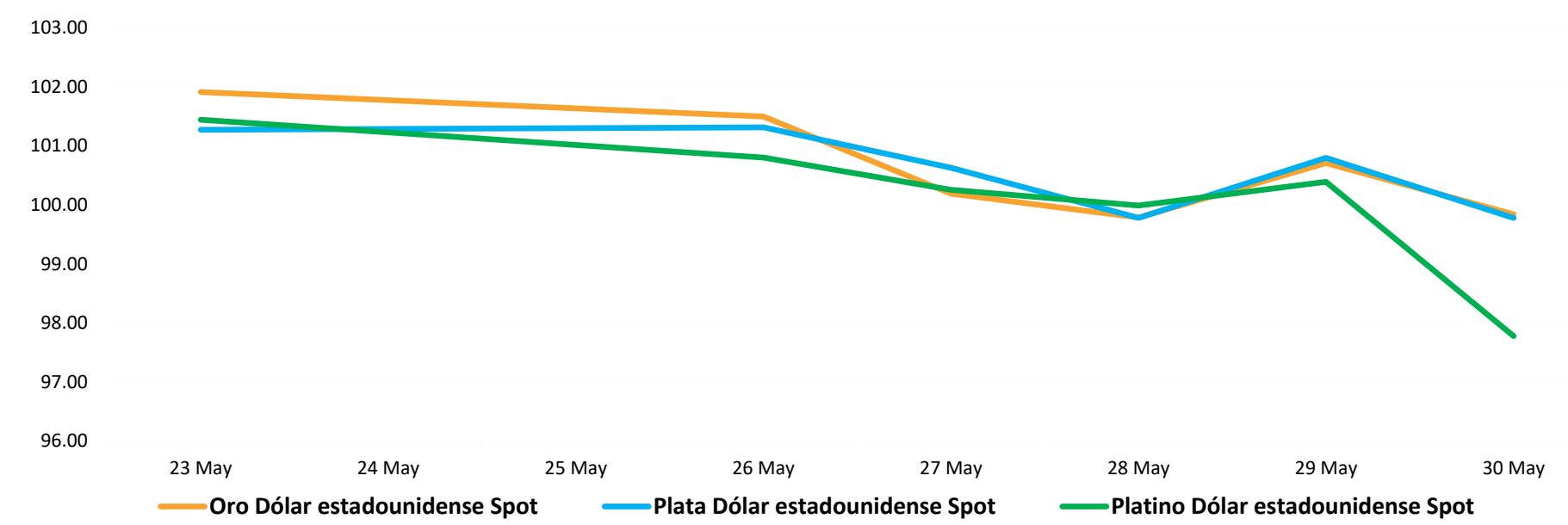
Fuente: Refinitiv

Trayectoria de los metales (7 días)



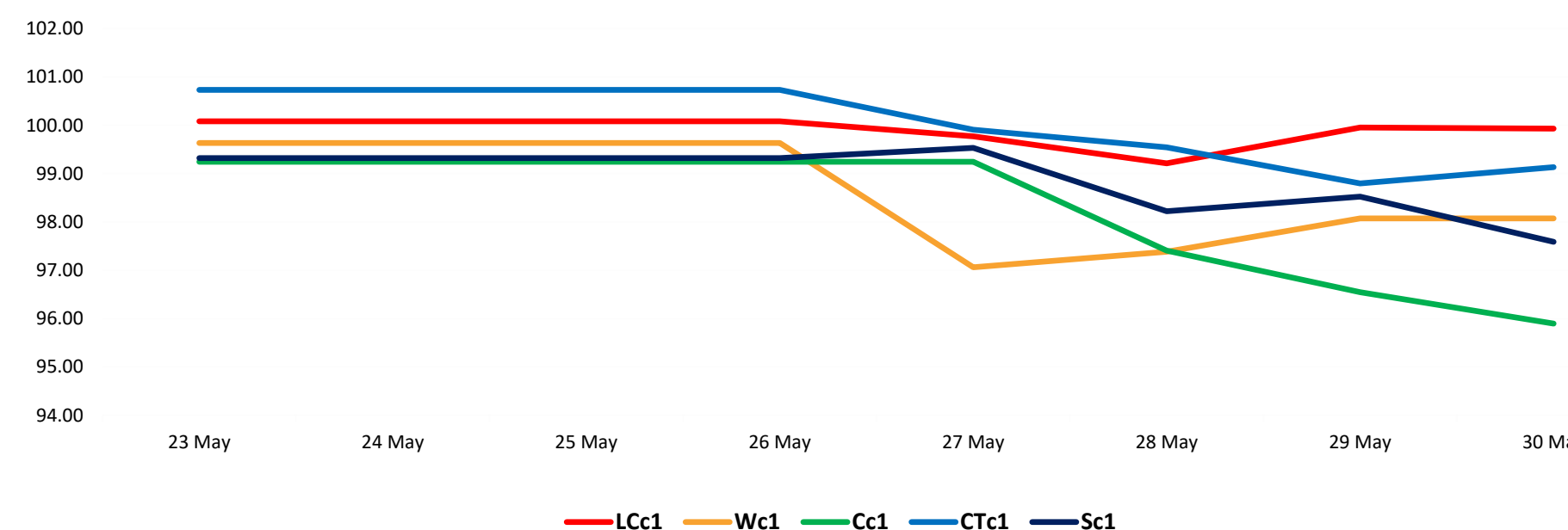
Fuente: Refinitiv, Bloomberg

Trayectoria de metales preciosos (7 días)



Fuente: Bloomberg

Trayectoria de commodities agrícolas (7 Días)

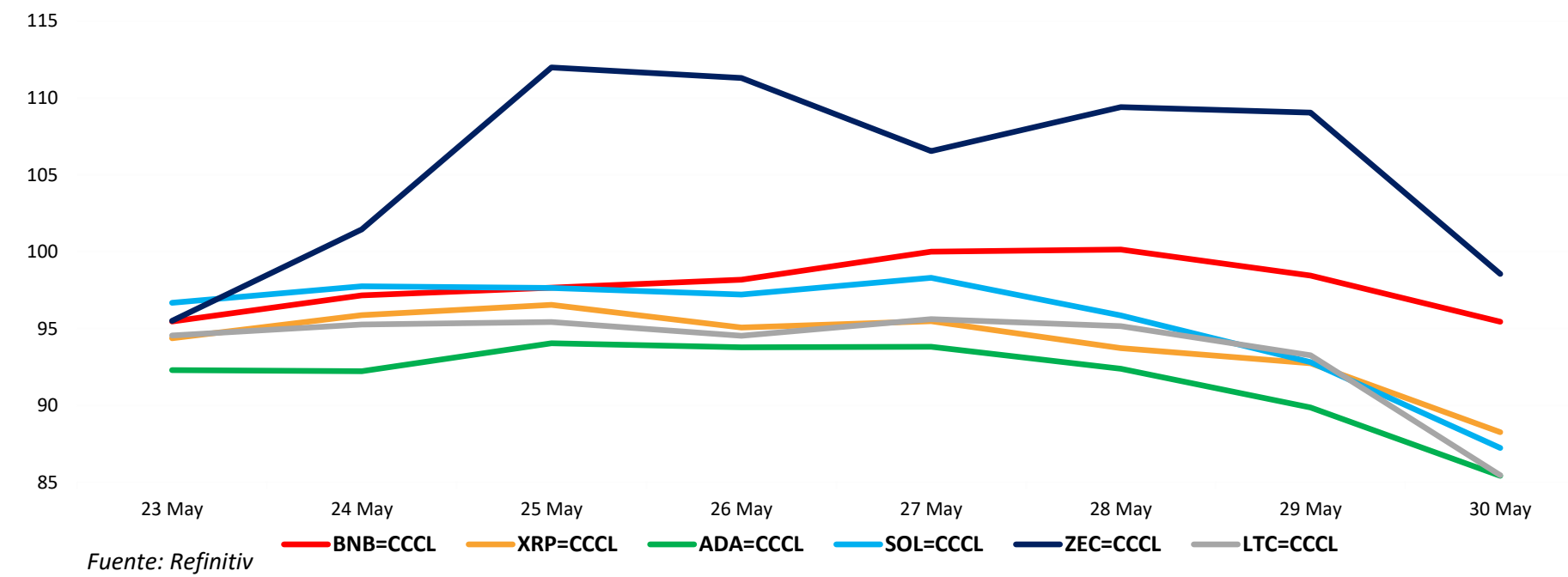


Fuente: Refinitiv



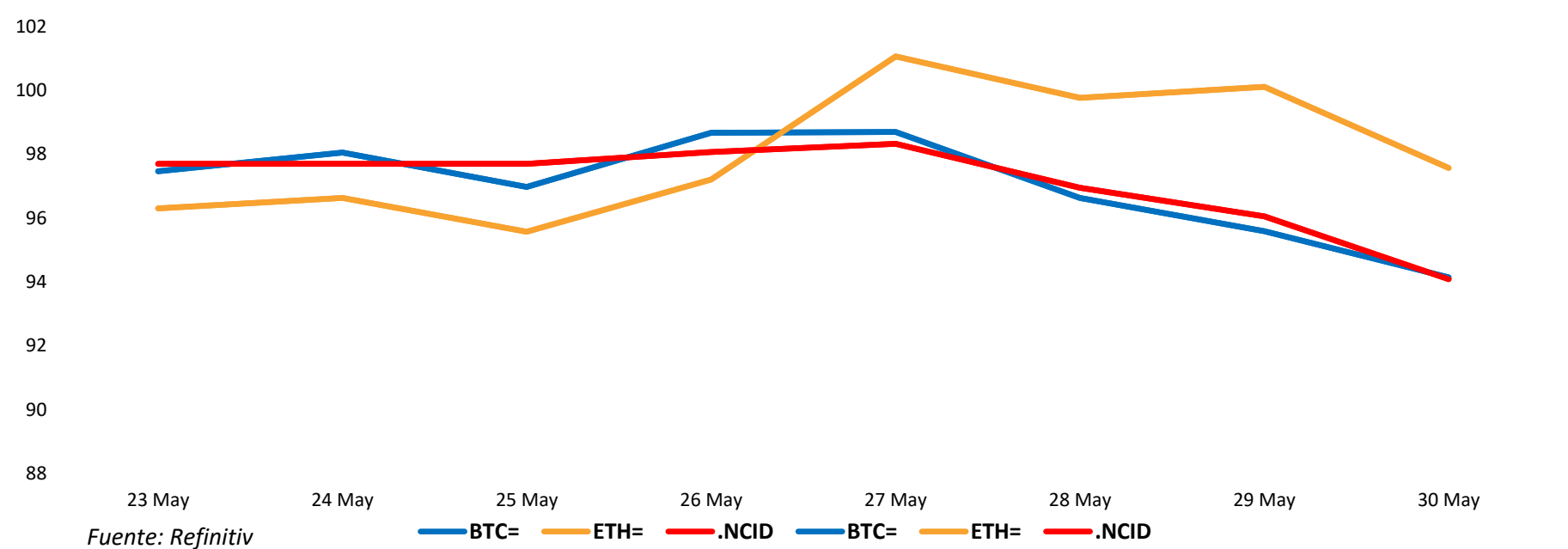
CRIPTOMONEDAS

Trayectoria de las Altcoins (7 días)



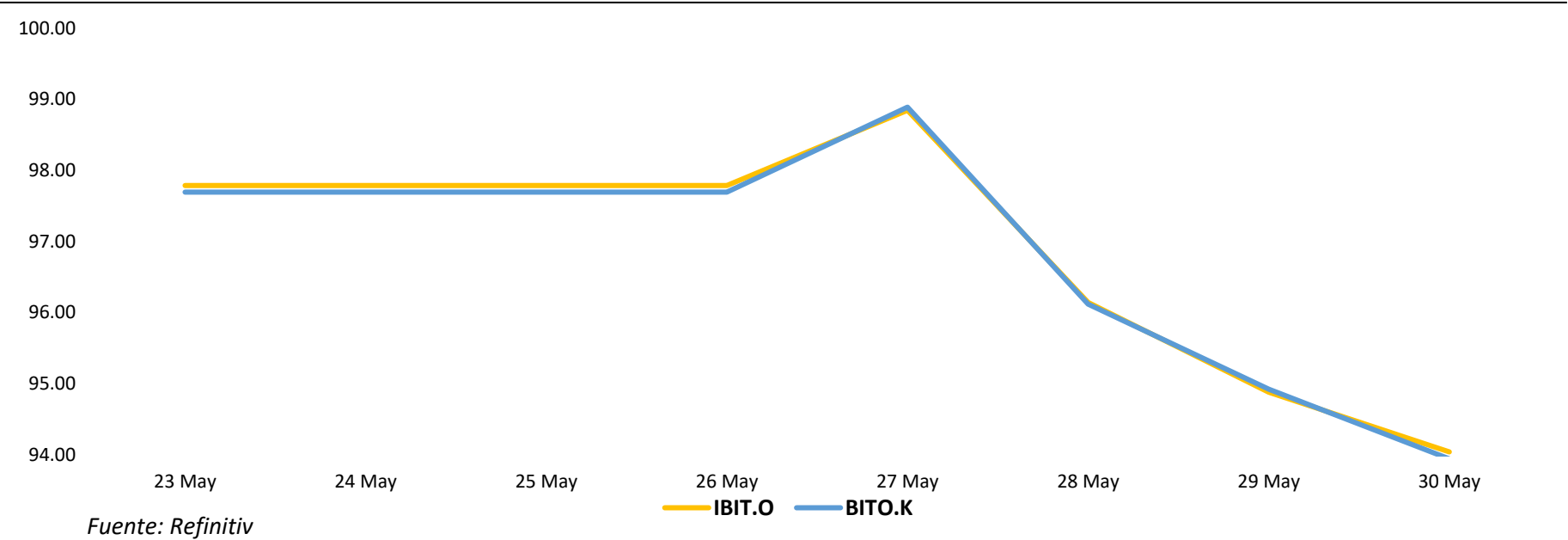
Fuente: Refinitiv

Trayectoria del Nasdaq Crypto vs Bitcoin & Ethereum (7 días)



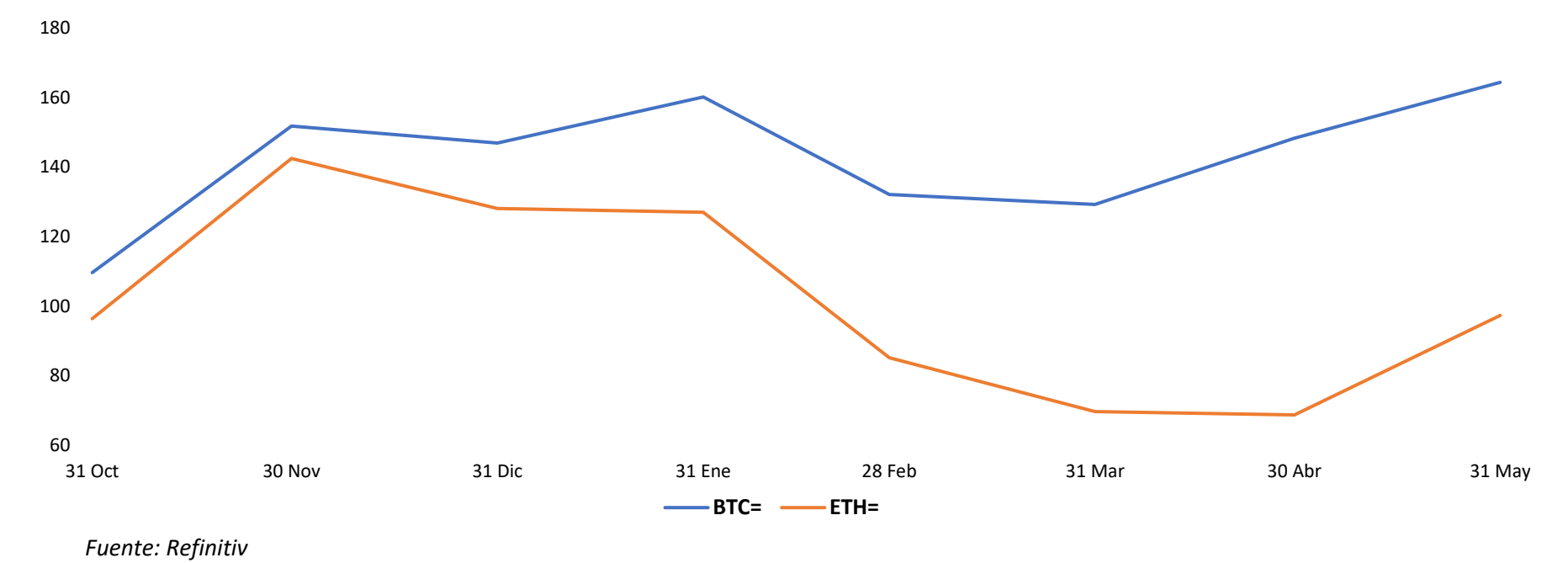
Fuente: Refinitiv

Contratos de futuros (7 días)



Fuente: Refinitiv

Fluctuaciones diarias de Bitcoin & Ethereum a 6 meses



Fuente: Refinitiv



UNIVERSIDAD DE LIMA

**Responsable
del Observatorio
Económico Financiero
y Social**
Mag. Julio del Castillo

**Responsable de
Investigación y
Proyectos**
Mag. José Luis Nolasco

**Responsable
de Investigación**
Ph.D Rosa Luz Durán

**Responsable del
Laboratorio del Mercado
de Capitales**
Mag. Paul Zevallos

Practicantes Pre
Melissa Chevarría
Domenica Forlong
Carlos Chávez
Alvaro Castillo